

กระทรวงการอุดมศึกษา วิทยาศาสตร์ วิจัยและนวัตกรรม

สำนักงานปลัดกระทรวง
และสำนักงานรัฐมนตรี



กรมวิทยาศาสตร์บริการ



สำนักงานปรมาณูเพื่อสันติ



สำนักงานการวิจัยแห่งชาติ



แบบรายงานการบริหารทรัพยากรบุคคลประจำปี ของกระทรวงการอุดมศึกษา วิทยาศาสตร์ วิจัยและนวัตกรรม

๑. พระราชบัญญัติระเบียบข้าราชการพลเรือน พ.ศ. ๒๕๕๑ มาตรา ๘ (๗) บัญญัติว่า ก.พ. มีอำนาจหน้าที่ในการกำกับ ดูแล ติดตาม ตรวจสอบ และประเมินผลการบริหารทรัพยากรบุคคลของข้าราชการพลเรือนในกระทรวงและกรม เพื่อรักษาความเป็นธรรมและมาตรฐานด้านการบริหารทรัพยากรบุคคล รวมทั้งตรวจสอบและติดตามการปฏิบัติตามพระราชบัญญัตินี้ ในการนี้ ให้มีอำนาจเรียกเอกสารและหลักฐานจากส่วนราชการ หรือให้ผู้แทนส่วนราชการ ข้าราชการ หรือบุคคลใด ๆ มาชี้แจงข้อเท็จจริง และให้มีอำนาจออกระเบียบให้กระทรวงและกรมรายงานเกี่ยวกับการบริหารทรัพยากรบุคคลของข้าราชการพลเรือนที่อยู่ในอำนาจหน้าที่ไปยัง ก.พ.

๒. ก.พ. จึงได้ออกระเบียบ ก.พ. ว่าด้วยการรายงานเกี่ยวกับการบริหารทรัพยากรบุคคลของข้าราชการพลเรือน เพื่อประโยชน์ในการปรับปรุงประสิทธิภาพและประสิทธิผลการบริหารทรัพยากรบุคคล พ.ศ. ๒๕๕๓ ตามหนังสือสำนักงาน ก.พ. ที่ นร ๑๐๑๒/ว ๓ ลงวันที่ ๑๒ กุมภาพันธ์ ๒๕๕๓ เพื่อให้ส่วนราชการจัดทำรายงานเกี่ยวกับการบริหารทรัพยากรบุคคลของข้าราชการพลเรือนในปีงบประมาณที่ผ่านมา ส่งให้สำนักงาน ก.พ. เป็นประจำทุกปี

๓. วัตถุประสงค์ของการรายงาน

๓.๑ เพื่อติดตามและประเมินผลการบริหารทรัพยากรบุคคลของส่วนราชการในสังกัด

๓.๒ เพื่อประโยชน์ในการปรับปรุงประสิทธิภาพและประสิทธิผลการบริหารทรัพยากรบุคคล

ภายในกระทรวง

๔. การรายงานประกอบด้วยเนื้อหาหลัก ๓ ส่วน ดังนี้

ส่วนที่ ๑ สรุปผลการบริหารทรัพยากรบุคคลประจำปีของส่วนราชการในสังกัด ตามกรอบมาตรฐานความสำเร็จด้านการบริหารทรัพยากรบุคคล (HR Scorecard)

ส่วนที่ ๒ การประเมินผลสัมฤทธิ์ของการบริหารทรัพยากรบุคคลในรอบปีงบประมาณของส่วนราชการในสังกัด ซึ่งประกอบด้วย

๑) ด้านประสิทธิผล

๒) ด้านประสิทธิภาพ

ส่วนที่ ๓ ภาคผนวก ประกอบด้วยแผนภาพข้อมูลเพื่อวิเคราะห์ประเมินผลสัมฤทธิ์ของการบริหารทรัพยากรบุคคลของส่วนราชการในสังกัด ซึ่งได้จากข้อมูลในส่วนที่ ๒

๕. ให้กระทรวงจัดทำรายงานประจำปีตามแบบที่สำนักงาน ก.พ. กำหนด (แบบกระทรวง) ส่งให้สำนักงาน ก.พ. ภายในเดือนพฤศจิกายน

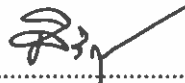
สารบัญ

	หน้า
รายงานสรุปผลการบริหารทรัพยากรบุคคลของกระทรวงการอุดมศึกษา วิทยาศาสตร์ วิจัยและนวัตกรรม ประจำปีงบประมาณ พ.ศ. ๒๕๖๓	๑
ส่วนที่ ๑ การบริหารทรัพยากรบุคคลของส่วนราชการตามกรอบมาตรฐานความสำเร็จ ด้านการบริหารทรัพยากรบุคคล (HR Scorecard)	๒
มิติที่ ๑ ความสอดคล้องเชิงยุทธศาสตร์	๒
มิติที่ ๒ ประสิทธิภาพของการบริหารทรัพยากรบุคคล	๓
มิติที่ ๓ ประสิทธิภาพของการบริหารทรัพยากรบุคคล	๔
มิติที่ ๔ ความพร้อมรับมือด้านการบริหารทรัพยากรบุคคล	๕
มิติที่ ๕ คุณภาพชีวิตการทำงานและความสมดุลระหว่างชีวิตกับการทำงาน	๕
ส่วนที่ ๒ การประเมินผลสัมฤทธิ์ของการบริหารทรัพยากรบุคคลกระทรวงการอุดมศึกษา วิทยาศาสตร์ วิจัยและนวัตกรรม	๖
๒.๑ ด้านประสิทธิผล	๖
๒.๒ ด้านประสิทธิภาพ	๑๔
๒.๓ สรุปปัญหาหรือประเด็นท้าทายของการบริหารทรัพยากรบุคคลในภาพรวม ของกระทรวงและ แนวทางการป้องกันและแก้ไขปัญหาในระยะ ๑-๓ ปีข้างหน้า	๑๘
ส่วนที่ ๓ ภาคผนวก	๒๑
๓.๑ แผนภาพแสดงผลการปฏิบัติราชการในภาพรวมของกระทรวง	๒๒
๓.๒ แผนภาพแสดงการบริหารกำลังคนของส่วนราชการในสังกัด	๒๓
๓.๓ แผนภาพพีรามิดข้าราชการจำแนกตามช่วงอายุของส่วนราชการในสังกัด	๒๗
๓.๔ แผนภาพแสดงการใช้จ่ายงบประมาณของส่วนราชการในสังกัด	๒๘

รายงานการบริหารทรัพยากรบุคคล ประจำปีงบประมาณ พ.ศ. ๒๕๖๓
กระทรวงการอุดมศึกษา วิทยาศาสตร์ วิจัยและนวัตกรรม

ขอรับรองข้อมูลผลการดำเนินงานตามรายละเอียดที่แนบมาพร้อมนี้

ลงชื่อ.....



(ศาสตราจารย์สิริฤกษ์ ทรงศิริวไล)

ปลัดกระทรวงการอุดมศึกษา วิทยาศาสตร์ วิจัยและนวัตกรรม

๓๐ พฤศจิกายน ๒๕๖๓

โปรดระบุชื่อผู้ประสานงาน

ชื่อ-สกุล นางสุภัทรา โพธิ์รัมย์

ตำแหน่ง นักทรัพยากรบุคคลชำนาญการ

โทรศัพท์ ๐๒ ๓๓๓ ๓๗๕๔

โทรสาร ๐๒ ๓๓๓ ๓๘๓๐

E-Mail suphattra.p@mhesi.go.th

วัน เดือน ปี ที่รายงาน ๓๐ พฤศจิกายน ๒๕๖๓

**รายงานสรุปผลการบริหารทรัพยากรบุคคลของกระทรวงการอุดมศึกษา
วิทยาศาสตร์ วิจัยและนวัตกรรม ประจำปีงบประมาณ พ.ศ. ๒๕๖๓**

ตัวชี้วัดการบริหารทรัพยากรบุคคล	น้ำหนัก (ร้อยละ)	เกณฑ์การให้ คะแนน			ผลการดำเนินงาน	
		๑	๒	๓	ผลรวม คะแนน เฉลี่ย	ผลรวม คะแนนเฉลี่ย ถ่วงน้ำหนัก
มิติที่ ๑ ความสอดคล้องเชิงยุทธศาสตร์	๒๐.๐๐					๑๖.๗๕
๑.๑ แผนกลยุทธ์การบริหารทรัพยากรบุคคล	๕.๐๐	๐		๕	๕.๐๐	๕.๐๐
๑.๒ การบริหารจัดการอัตรากำลัง						
๑) แผนอัตรากำลังของส่วนราชการ	๓.๗๕	๑	๒	๓	๒.๒๐	๒.๗๕
๒) แผนสรรหา บรรจุ และแต่งตั้ง	๓.๗๕	๑	๒	๓	๒.๒๐	๒.๗๕
๓) แผนบริหารจัดการกลุ่มบุคลากรที่มีทักษะหรือสมรรถนะสูงเพื่อเตรียมและพัฒนาอย่างเป็นระบบ	๓.๗๕	๑	๒	๓	๒.๖๐	๓.๒๕
๔) แผนการสร้างและพัฒนาผู้บริหารทุกระดับ เพื่อสร้างความรู้ความเข้าใจในการบริหารราชการ	๓.๗๕	๑	๒	๓	๒.๔๐	๓.๐๐
มิติที่ ๒ ประสิทธิภาพของการบริหารทรัพยากรบุคคล	๒๐.๐๐					๑๙.๑๑
๕) สัดส่วนค่าใช้จ่ายด้านการบริหารทรัพยากรบุคคลมีความเหมาะสม และสะท้อนผลผลิตภาพของบุคคล	๖.๖๗	๑	๒	๓	๒.๖๐	๕.๗๘
๖) ฐานข้อมูลด้านการบริหารทรัพยากรบุคคลมีความถูกต้องพร้อมที่จะนำไปใช้ประโยชน์อยู่เสมอ	๖.๖๗	๑	๒	๓	๓.๐๐	๖.๖๗
๗) การพัฒนาระบบสารสนเทศเพื่อสนับสนุนกระบวนการบริหารทรัพยากรบุคคลให้มีประสิทธิภาพยิ่งขึ้น	๖.๖๗	๑	๒	๓	๓.๐๐	๖.๖๗
มิติที่ ๓ ประสิทธิภาพของการบริหารทรัพยากรบุคคล	๒๐.๐๐					๑๗.๓๓
๘) ระบบการบริหารผลการปฏิบัติงาน	๑๐.๐๐	๑	๒	๓	๓.๐๐	๑๐.๐๐
๙) สนับสนุนให้เกิดการเรียนรู้และพัฒนาอย่างต่อเนื่อง เพื่อพัฒนาบุคลากรของส่วนราชการ	๑๐.๐๐	๑	๒	๓	๒.๒๐	๗.๓๓
มิติที่ ๔ ความพร้อมรับมือด้านการบริหารทรัพยากรบุคคล	๒๐.๐๐					๒๐.๐๐
๑๐) การส่งเสริมให้การบริหารทรัพยากรบุคคลของส่วนราชการมีธรรมาภิบาล	๑๐.๐๐	๑	๒	๓	๓.๐๐	๑๐.๐๐
๑๑) บทบาทของผู้นำองค์กรต่อการตัดสินใจด้านการบริหารทรัพยากรบุคคล เพื่อการกำกับดูแลองค์กรที่ดี	๑๐.๐๐	๑	๒	๓	๓.๐๐	๑๐.๐๐
มิติที่ ๕ คุณภาพชีวิตการทำงานและความสมดุลระหว่างชีวิตกับการทำงาน	๒๐.๐๐					๑๙.๐๐
๑๒) สภาพแวดล้อมในการทำงาน	๑๕.๐๐	๑	๒	๓	๒.๘๐	๑๔.๐๐
๑๓) ระบบการทำงานที่เอื้อประโยชน์ร่วมกันระหว่างปัจเจกบุคคลกับองค์กร	๕.๐๐	๐		๕	๕.๐๐	๕.๐๐
น้ำหนักรวม	๑๐๐.๐๐	ค่าคะแนนเฉลี่ยที่ได้				๙๒.๑๙

ส่วนที่ ๑ สรุปผลการบริหารทรัพยากรบุคคลประจำปีของส่วนราชการในสังกัด
ตามกรอบมาตรฐานความสำเร็จด้านการบริหารทรัพยากรบุคคล (HR Scorecard)

มิติที่ ๑ ความสอดคล้องเชิงยุทธศาสตร์

๑.๑ แผนกลยุทธ์การบริหารทรัพยากรบุคคล

(โปรดใส่เครื่องหมาย ✓ ลงในช่องของส่วนราชการระดับกรมที่มีแผนกลยุทธ์ด้าน HR ที่สอดคล้องกับการขับเคลื่อนยุทธศาสตร์ของกระทรวง)

ประเด็นยุทธศาสตร์ ของกระทรวง	ส่วนราชการระดับกรม ที่มีแผนกลยุทธ์การบริหารทรัพยากรบุคคล สอดคล้องกับการขับเคลื่อนยุทธศาสตร์กระทรวง				
	สำนักงาน ปลัดกระทรวง (ด้าน วรรณ)	สำนักงาน ปลัดกระทรวง (ด้านการ อุดมศึกษา)	กรม วิทยาศาสตร์ บริการ	สำนักงาน ปรมาณูเพื่อ สันติ	สำนักงาน การวิจัย แห่งชาติ
ประเด็นที่ ๑ บ่มเพาะนวัตกรรมเพื่ออนาคตและพัฒนากำลังคน ด้านวิทยาศาสตร์ เทคโนโลยีและนวัตกรรม	✓	✓	✓	✓	✓
ประเด็นที่ ๒ บริหารจัดการงานวิจัยพัฒนาและนวัตกรรมใน สาขาเป้าหมาย	✓	✓	✓	✓	✓
ประเด็นที่ ๓ ขับเคลื่อนโครงการวิทยาศาสตร์ เทคโนโลยีและ นวัตกรรมขนาดใหญ่และโครงการพื้นฐาน	✓	✓	✓	✓	✓
ประเด็นที่ ๔ พัฒนาพื้นที่เพื่อนวัตกรรม	✓	✓	✓	✓	✓
ประเด็นที่ ๕ ผลักดันเทคโนโลยีและนวัตกรรมเพื่อเศรษฐกิจ สังคม และสิ่งแวดล้อม	✓	✓	✓	✓	✓

๑.๒ การบริหารจัดการอัตราค่าจ้าง

รายการ	คะแนนประเมินตนเอง ของส่วนราชการระดับกรม					ผลรวม คะแนน เฉลี่ย
	สำนักงาน ปลัดกระทรวง (ด้าน วนน.)	สำนักงาน ปลัดกระทรวง (ด้านการ อุดมศึกษา)	กรม วิทยาศาสตร์ บริการ	สำนักงาน ปรมาณูเพื่อ สันติ	สำนักงานการ วิจัยแห่งชาติ	
๑) แผนอัตราค่าจ้างของส่วนราชการ	๒	๒	๒	๓	๒	๒.๒๐
๒) แผนสรรหา บรรจุ และแต่งตั้ง	๒	๒	๒	๓	๒	๒.๒๐
๓) แผนบริหารจัดการกลุ่มบุคลากรที่มี ทักษะ หรือสมรรถนะสูงเพื่อเตรียม และพัฒนาอย่างเป็นระบบ	๓	๓	๒	๓	๒	๒.๖๐
๔) แผนการสร้างและพัฒนาผู้บริหารทุก ระดับเพื่อสร้างความต่อเนื่องในการ บริหารราชการ	๓	๒	๑	๓	๓	๒.๔๐
ผลรวมคะแนนถ่วงน้ำหนัก	๑๗.๕๐	๑๖.๒๕	๑๓.๗๕	๒๐.๐๐	๑๖.๒๕	๑๖.๗๕

มิติที่ ๒ ประสิทธิภาพของการบริหารทรัพยากรบุคคล

รายการ	คะแนนประเมินตนเอง ของส่วนราชการระดับกรม					ผลรวม คะแนน เฉลี่ย
	สำนักงาน ปลัดกระทรวง (ด้าน วนน.)	สำนักงาน ปลัดกระทรวง (ด้านการ อุดมศึกษา)	กรม วิทยาศาสตร์ บริการ	สำนักงาน ปรมาณูเพื่อ สันติ	สำนักงานการ วิจัยแห่งชาติ	
๕) สัดส่วนค่าใช้จ่ายด้านการบริหาร ทรัพยากรบุคคลมีความเหมาะสม และ สะท้อนผลิตภาพของบุคลากร (Productivity)	๓	๒	๓	๒	๓	๒.๖๐
๖) ฐานข้อมูลด้านการบริหารทรัพยากร บุคคลมีความถูกต้อง พร้อมทั้งนำไปใช้ ประโยชน์อยู่เสมอ	๓	๓	๓	๓	๓	๓.๐๐
๗) การพัฒนาระบบสารสนเทศเพื่อ สนับสนุนกระบวนการบริหารทรัพยากร ให้มีประสิทธิภาพยิ่งขึ้น	๓	๓	๓	๓	๓	๓.๐๐
ผลรวมคะแนนถ่วงน้ำหนัก	๒๐.๐๐	๑๗.๗๕	๒๐.๐๐	๑๗.๗๕	๒๐.๐๐	๑๙.๑๑

มิติที่ ๓ ประสิทธิภาพของการบริหารทรัพยากรบุคคล

รายการ	คะแนนประเมินตนเอง ของส่วนราชการระดับกรม					ผลรวม คะแนน เฉลี่ย
	สำนักงาน ปลัดกระทรวง (ด้าน ววน.)	สำนักงาน ปลัดกระทรวง (ด้านการ อุดมศึกษา)	กรม วิทยาศาสตร์ บริการ	สำนักงาน ปรมาณูเพื่อ สันติ	สำนักงานการ วิจัยแห่งชาติ	
๘) ระบบการบริหารผลการปฏิบัติงาน	๓	๓	๓	๓	๓	๓.๐๐
๙) สนับสนุนให้เกิดการเรียนรู้และพัฒนา อย่างต่อเนื่อง เพื่อพัฒนาบุคลากร ของส่วนราชการ	๓	๓	๓	๓	๓	๓.๐๐
ผลรวมคะแนนถ่วงน้ำหนัก	๒๐.๐๐	๒๐.๐๐	๒๐.๐๐	๒๐.๐๐	๒๐.๐๐	๒๐.๐๐

โปรดใส่เครื่องหมาย ✓ ลงในช่องของส่วนราชการระดับกรมที่นำเครื่องมือการบริหารผลการปฏิบัติงานไปใช้
ประโยชน์ในแง่มุมต่างๆ

รายการ	คะแนนประเมินตนเอง ของส่วนราชการระดับกรม				
	สำนักงาน ปลัดกระทรวง (ด้าน ววน.)	สำนักงาน ปลัดกระทรวง (ด้านการ อุดมศึกษา)	กรม วิทยาศาสตร์ บริการ	สำนักงาน ปรมาณูเพื่อ สันติ	สำนักงาน การวิจัย แห่งชาติ
ระบบการบริหารผลการปฏิบัติงานถูกนำไปใช้ประโยชน์ ดังนี้					
<input type="checkbox"/> เพื่อการเลื่อนเงินเดือน	✓	✓		✓	✓
<input type="checkbox"/> เพื่อการพัฒนาบุคลากร	✓	✓	✓	✓	✓
<input type="checkbox"/> เพื่อกำหนดเป็นเงื่อนไขในการคัดเลือกบุคคลกลุ่มที่มี ทักษะ หรือสมรรถนะสูง เพื่อพัฒนาทางก้าวหน้าใน อาชีพ		✓		✓	✓
<input type="checkbox"/> เพื่อกำหนดเป็นเงื่อนไขในการปรับเลื่อนตำแหน่งที่ สูงขึ้น		✓			✓
<input type="checkbox"/> เพื่อใช้ในการปรับปรุงและพัฒนาคุณภาพงานของ ข้าราชการ/สำนัก กอง/องค์กร	✓	✓	✓	✓	✓
<input type="checkbox"/> อื่นๆ (โปรดระบุ).....					

มิติที่ ๔ ความพร้อมรับผิด้านการบริหารทรัพยากรบุคคล

รายการ	คะแนนประเมินตนเอง ของส่วนราชการระดับกรม					ผลรวม คะแนน เฉลี่ย
	สำนักงาน ปลัดกระทรวง (ด้าน วน.)	สำนักงาน ปลัดกระทรวง (ด้านการ อุดมศึกษา)	กรม วิทยาศาสตร์ บริการ	สำนักงาน ปรมาณูเพื่อ สันติ	สำนักงาน การวิจัย แห่งชาติ	
๑๐) การส่งเสริมให้การบริหารทรัพยากรบุคคล ของส่วนราชการมีธรรมาภิบาล	๓	๓	๓	๓	๓	๓.๐๐
๑๑) บทบาทของผู้นำองค์กรต่อการ ดำเนินการเกี่ยวกับจริยธรรม กฎหมาย และความรับผิดชอบต่อตัดสิ้นใจด้าน การบริหารทรัพยากรบุคคล เพื่อการ กำกับดูแลองค์กรที่ดี	๓	๓	๓	๓	๓	๓.๐๐
ผลรวมคะแนนถ่วงน้ำหนัก	๒๐.๐๐	๒๐.๐๐	๒๐.๐๐	๒๐.๐๐	๒๐.๐๐	๒๐.๐๐

มิติที่ ๕ คุณภาพชีวิตการทำงานและความสมดุลระหว่างชีวิตกับการทำงาน

รายการ	คะแนนประเมินตนเอง ของส่วนราชการระดับกรม					ผลรวม คะแนน เฉลี่ย
	สำนักงาน ปลัดกระทรวง (ด้าน วน.)	สำนักงาน ปลัดกระทรวง (ด้านการ อุดมศึกษา)	กรม วิทยาศาสตร์ บริการ	สำนักงาน ปรมาณูเพื่อ สันติ	สำนักงาน การวิจัย แห่งชาติ	
๑๒) สภาพแวดล้อมในการทำงาน	๓	๓	๓	๒	๓	๒.๘๐
๑๓) ระบบการทำงานที่เอื้อประโยชน์ร่วมกัน ระหว่างปัจเจกบุคคลกับองค์กร	๕	๕	๕	๕	๕	๕.๐๐
ผลรวมคะแนนถ่วงน้ำหนัก	๒๐.๐๐	๒๐.๐๐	๒๐.๐๐	๑๕.๐๐	๒๐.๐๐	๑๙.๐๐

ส่วนที่ ๒ การประเมินผลสัมฤทธิ์ของการบริหารทรัพยากรบุคคลกระทรวงการอุดมการณ์ศึกษา วิทยาศาสตร์ วิจัยและนวัตกรรม ประจำปีงบประมาณ พ.ศ.๒๕๖๓

๒.๑ ด้านประสิทธิผล

ผลการปฏิบัติราชการในภาพรวมของกระทรวง โปรตระบุรายละเอียดตัวชี้วัดร่วมที่สำคัญในรอบปีงบประมาณเพื่อการบรรลุเป้าหมายตามแผนปฏิบัติการของกระทรวง (ประมวลผลข้อมูลจากส่วนราชการในสังกัด)

๒.๑.๑ สำนักงานปลัดกระทรวงการอุดมศึกษา วิทยาศาสตร์ วิจัยและนวัตกรรม (ด้าน ววน.)

ชื่อตัวชี้วัด	หน่วยวัด	ค่าเป้าหมาย มาตรฐาน	ผลลัพธ์	ร้อยละการ เปลี่ยนแปลง (+/-)
๑. อันดับความสามารถทางการแข่งขันด้าน Scientific Infrastructure ของประเทศไทยตามการจัดอันดับของ IMD (ภาพรวม)	อันดับ	๓๖	๓๙	-๗.๖๙
๒. อันดับความสามารถทางการแข่งขันด้าน Education ของประเทศไทยตามการจัดอันดับของ IMD				
๒.๑ อันดับความสามารถทางการแข่งขันด้าน Education ของประเทศไทยตามการจัดอันดับของ IMD (ภาพรวม)	อันดับ	๕๕	๕๕	๐.๐๐
๒.๒ ผลสัมฤทธิ์ของการอุดมศึกษา	อันดับ	๔๐	๔๘	-๑๖.๖๗
๒.๓ ดัชนีวัดคุณภาพการ ศึกษาของมหาวิทยาลัย	อันดับ	๔๙	๔๙	๐.๐๐
๓. ความสำเร็จของการจัดทำกฎหมายลำดับรองและการจัดโครงสร้าง และอัตรากำลังของ สป.อว.				

ชื่อตัวชี้วัด	หน่วยวัด	ค่าเป้าหมาย มาตรฐาน	ผลลัพธ์	ร้อยละการ เปลี่ยนแปลง (+/-)
๓.๑ ความสำเร็จของการจัดทำกฎหมายลำดับรองภายใต้กฎหมายที่เกี่ยวข้องกับการจัดตั้ง อว. ที่อยู่ในหน้าที่และอำนาจของ สป.อว.	อันดับ	กฎหมาย ลำดับรอง จำนวน ๑๐ ฉบับ	จัดทำกฎหมายลำดับรองฯ และประกาศในราชกิจจานุเบกษา ได้จำนวน ๓ ฉบับ	-๗๐.๐๐
๓.๒ ความสำเร็จของการจัดโครงสร้างและอัตรากำลังของ สป.อว.	ระดับ	ผู้มีอำนาจสั่งบรรจุ และแต่งตั้งมีคำสั่ง บรรจุและแต่งตั้ง ข้าราชการ พนักงานราชการ ลูกจ้างตาม กฎกระทรวงฯใหม่	ผู้มีอำนาจสั่งบรรจุและแต่งตั้งยังไม่สามารถมีคำสั่งบรรจุและ แต่งตั้งข้าราชการ พนักงานราชการ ลูกจ้างตามกฎกระทรวงฯ ใหม่ได้ เนื่องจากกฎกระทรวงแบ่งส่วนราชการสำนักงาน ปลัดกระทรวง กระทรวงการอุดมศึกษา วิทยาศาสตร์ วิจัยและ นวัตกรรม พ.ศ. ยังไม่มีการประกาศในราชกิจจานุเบกษาได้ ในปีงบประมาณ พ.ศ. ๒๕๖๓ (อยู่ระหว่างการนำเสนอ ครม.)	-๒๐.๐๐
๔. ความสำเร็จในการจัดทำฐานข้อมูลการอุดมศึกษา ฐานข้อมูล มาตรฐานการอุดมศึกษา และฐานข้อมูลด้านวิทยาศาสตร์ วิจัยและนวัตกรรม ของประเทศ	ระดับ	สป.อว. มีการ เชื่อมโยงหรือ แลกเปลี่ยนข้อมูล ด้านการ อุดมศึกษา กับ ฐานข้อมูลด้าน ววน.	- สป.อว. ได้จัดทำมาตรฐานข้อมูลในการเชื่อมโยงข้อมูลด้าน การอุดมศึกษา พร้อมทั้งได้เชื่อมโยงข้อมูลกับฐานข้อมูลด้าน ววน. เรียบร้อยแล้ว และเผยแพร่รายงานที่ได้จากการเชื่อมโยง ข้อมูลทางหน้าเว็บไซต์ระบบข้อมูลสารสนเทศวิจัยและ นวัตกรรมแห่งชาติ (National Research and Innovation Information System) http://nriis.nrct.go.th/BiReportAll.aspx - สป.อว. ได้จัดทำแผนการดำเนินการจัดทำฐานข้อมูลการ อุดมศึกษา ฐานข้อมูลมาตรฐานการอุดมศึกษา และฐานข้อมูล ด้านวิทยาศาสตร์ วิจัยและนวัตกรรม ของประเทศ ระยะ ๓ ปี (พ.ศ. ๒๕๖๓ - ๒๕๖๕) และได้รับความเห็นชอบจากรัฐมนตรี แล้ว	๒๐.๐๐

ชื่อตัวชี้วัด	หน่วยวัด	ค่าเป้าหมาย มาตรฐาน	ผลลัพธ์	ร้อยละการ เปลี่ยนแปลง (+/-)
๕. ความสำเร็จของการพลิกโฉมสถาบันอุดมศึกษา	ระดับ	<ul style="list-style-type: none"> - มีเครื่องมือเพื่อประเมินศักยภาพและความสามารถของสถาบันอุดมศึกษาตามกลุ่มยุทธศาสตร์ - มีการคัดเลือกสถาบันอุดมศึกษานำร่องตามกลุ่มยุทธศาสตร์ 	<ul style="list-style-type: none"> - สป.อว. ได้จัดทำคู่มือการประเมินกำหนดกลุ่มสถาบันอุดมศึกษาเชิงยุทธศาสตร์ เพื่อเป็นเครื่องมือในการประเมินศักยภาพและความสามารถของสถาบันอุดมศึกษาเรียบร้อยแล้ว - คณะอนุกรรมการด้านการพลิกโฉมมหาวิทยาลัย ได้พิจารณาคัดเลือกสถาบัน อุดมศึกษานำร่องตามกลุ่มยุทธศาสตร์ จำนวน ๑๓ แห่ง จากสถาบันอุดมศึกษาที่ยื่นข้อเสนอโครงการจำนวน ๖๔ แห่ง เพื่อนำร่องโครงการฯ ในปีงบประมาณ ๒๕๖๔ - คณะรัฐมนตรีในคราวประชุม เมื่อวันที่ ๒ มิถุนายน ๒๕๖๓ ได้มีมติอนุมัติหลักการร่างกฎกระทรวงกำหนดหลักเกณฑ์วิธีการ และเงื่อนไขในการจัดกลุ่มสถาบันอุดมศึกษาและการกำหนดมาตรการส่งเสริม สนับสนุน ประเมินคุณภาพ กำกับดูแล และการจัดสรรงบประมาณ แก่กลุ่มสถาบันอุดมศึกษา พ.ศ. ตามที่ อว. เสนอ ซึ่งขณะนี้อยู่ระหว่างการตรวจพิจารณาร่างกฎกระทรวงฯ โดยคณะกรรมการกฤษฎีกา (คณะพิเศษ) 	๐.๐๐

๒.๑.๒ สำนักงานปลัดกระทรวงการอุดมศึกษา วิทยาศาสตร์ วิจัยและนวัตกรรม (ด้านการอุดมศึกษา)

ชื่อตัวชี้วัด	หน่วยวัด	เป้าหมาย	ผลการประเมิน
๑. อันดับความสามารถทางการแข่งขันด้าน Scientific Infrastructure ของประเทศไทย ตามการจัดอันดับของ IMD (ภาพรวม)	-	เป้าหมายขั้นต่ำ	ต่ำกว่าเป้าหมายขั้นต่ำ
๒. อันดับความสามารถทางการแข่งขันด้าน Education ของประเทศไทยตามการจัดอันดับของ IMD ๑) อันดับความสามารถทางการแข่งขันด้าน Education ของประเทศไทยตามการจัดอันดับของ IMD (ภาพรวม)	-	เป้าหมายขั้นต่ำ	เป้าหมายมาตรฐาน
๒) ผลสัมฤทธิ์ของการอุดมศึกษา	-	เป้าหมายขั้นต่ำ	ต่ำกว่าเป้าหมายขั้นต่ำ
๓) ดัชนีวัดคุณภาพการศึกษาของมหาวิทยาลัย	-	เป้าหมายขั้นต่ำ	เป้าหมายมาตรฐาน
๓. ความสำเร็จของการจัดทำกฎหมายลำดับรองและการจัดโครงสร้างและอัตรากำลังของ สป.อว. ๑) ความสำเร็จของการจัดทำกฎหมายลำดับรองภายใต้กฎหมายที่เกี่ยวข้องกับการจัดตั้ง อว.	-	เป้าหมายขั้นต่ำ	ต่ำกว่าเป้าหมายขั้นต่ำ
๒) ความสำเร็จของการจัดโครงสร้างและอัตรากำลังของ สป.อว.	-	เป้าหมายขั้นต่ำ	ต่ำกว่าเป้าหมายขั้นต่ำ
๔. ความสำเร็จในการจัดทำฐานข้อมูลการอุดมศึกษา ฐานข้อมูลมาตรฐานการอุดมศึกษา และฐานข้อมูลด้านวิทยาศาสตร์ วิจัยและนวัตกรรมของประเทศ	-	เป้าหมายขั้นต่ำ	เป้าหมายขั้นสูง
๕. ความสำเร็จของการพลิกโฉมสถาบันอุดมศึกษา	-	เป้าหมายขั้นต่ำ	เป้าหมายมาตรฐาน

๒.๑.๓ กรมวิทยาศาสตร์บริการ

รายการ	ค่าเป้าหมาย			ผลลัพธ์ที่ได้
	ขั้นต้น	ขั้นกลาง	ขั้นสูง	
๑.อันดับความสามารถทางการแข่งขันด้าน Scientific Infrastructure ของประเทศไทยตามการจัดอันดับของ IMD	ประเมินในภาพรวมทั้งกระทรวง			
๒. ความสำเร็จในการจัดตั้งสถาบันวิทยาศาสตร์บริการ (องค์การมหาชน)	ส่งคำขอและรายละเอียดประกอบคำชี้แจง พร้อม ร่าง พ.ร.ฎ. จัดตั้งสถาบันวิทยาศาสตร์บริการ (องค์การมหาชน) พ.ศ. มายังสำนักงาน ก.พ.ร. เพื่อเสนอ กพม.	ส่ง ร่าง พ.ร.ฎ.จัดตั้ง สถาบันวิทยาศาสตร์บริการ (องค์การมหาชน) พ.ศ. พร้อมแผนบริหารจัดการ บุคลากรของกรม วิทยาศาสตร์บริการ ไปยัง สำนักเลขาธิการ คณะรัฐมนตรี เพื่อเสนอ ครม.	ร่าง พ.ร.ฎ.จัดตั้ง สถาบันวิทยาศาสตร์ บริการ (องค์การมหาชน) พ.ศ. เสนอไปยังสำนักงาน คณะกรรมการ กฤษฎีกา	วศ. ได้จัดส่งข้อมูลและรายละเอียดคำชี้แจงประกอบการขอจัดตั้ง สถาบัน วิทยาศาสตร์บริการ (องค์การมหาชน) พร้อม ร่าง พรฎ. การจัดตั้งสถาบัน ให้คณะกรรมการพัฒนาโครงสร้างระบบราชการของ กระทรวง อว. ตาม บันทึกรับข้อความ ที่ อว.๐๓๐๘/๑๒๑๑๖ ลงวันที่ ๓๑ กรกฎาคม ๒๕๖๓ เรื่อง ขอส่งเอกสารการขอจัดตั้งสถาบันวิทยาศาสตร์บริการ (องค์การมหาชน) ต่อมา สป.อว.ให้ วศ. ดำเนินการจัดทำรายละเอียดประกอบการขอจัดตั้ง สถาบันวิทยาศาสตร์บริการ (องค์การมหาชน) โดยจัดทำรายละเอียดข้อมูล เพิ่มเติม ตามความเห็นของ สำนักงาน ก.พ.ร. และมีการรายงานความ คืบหน้าในเรื่องดังกล่าวต่อคณะกรรมการขับเคลื่อนการปฏิรูป อว. ก่อน นำเสนอ คณะกรรมการพัฒนาโครงสร้างระบบราชการของ กระทรวง อว.

รายการ	ค่าเป้าหมาย			ผลลัพธ์ที่ได้
	ขั้นต้น	ขั้นกลาง	ขั้นสูง	
				ตามบันทึกข้อความที่ อว ๐๒๐๗/๑๐๒๓๐ ลงวันที่ ๑๔ สิงหาคม ๒๕๖๓ เรื่อง การขอจัดตั้งสถาบันวิทยาศาสตร์บริการ (องค์การมหาชน)
๓. ความสำเร็จของการ จัดทำร่างมาตรฐาน ผลิตภัณฑ์อุตสาหกรรม ระดับชาติ (มอก.)	๗ รายการ	๙ รายการ	๑๓ รายการ	๗ รายการ
๔. จำนวนรายการทดสอบ คุณภาพผลิตภัณฑ์ สนับสนุนการป้องกันเชื้อ Covid - ๑๙	๕๐๐ รายการ	๗๕๐ รายการ	๑,๐๐๐ รายการ	๑,๓๕๗ รายการ

๒.๑.๔ สำนักงานปรมาณูเพื่อสันติ

รายการ	หน่วยวัด	เป้าหมาย	ผลลัพธ์	ร้อยละการเปลี่ยนแปลง (+/-)
๑. จำนวนบทความที่ตีพิมพ์ในวารสารวิชาการระดับชาติและนานาชาติ	ระดับ (ค่าเป้าหมายเป็นคะแนน)	๕	๑๕	-
๒. จำนวนรายงานการเฝ้าตรวจกัมมันตภาพรังสีในสิ่งแวดล้อม	จำนวน	-	-	-
๓. ร้อยละของหน่วยงานที่ใช้เทคโนโลยีนิวเคลียร์และรังสีที่ไม่เกิดอุบัติเหตุทางนิวเคลียร์และรังสี	ร้อยละ	๑๐๐	๑๐๐	๐
๔. ร้อยละความสำเร็จในการพัฒนากฎหมาย ระเบียบ และนโยบายด้านการกำกับดูแลความปลอดภัยจากพลังงานนิวเคลียร์และรังสี	ร้อยละ	๘๐	๙๐.๙	-

๒.๑.๕ สำนักงานการวิจัยแห่งชาติ

รายการ	หน่วยวัด	เป้าหมาย	ผลลัพธ์	ร้อยละการเปลี่ยนแปลง (+/-)
๑. อันดับความสามารถทางการแข่งขันด้าน Scientific Infrastructure ของประเทศไทย ตามการจัดอันดับของ IMD (ภาพรวม)	อันดับ	๓๖	๓๙	-๕
๒. ความสำเร็จในการจัดทำข้อมูลการอุดมศึกษา ฐานข้อมูลมาตรฐานการอุดมศึกษา และ ฐานข้อมูลด้านวิทยาศาสตร์ วิจัยและนวัตกรรม ของประเทศ	ระดับความสำเร็จ	เป้าหมายมาตรฐาน	เป้าหมายขั้นสูง	-๓๓.๓๓
๓. ร้อยละของจำนวนเงินทุนที่ให้การสนับสนุนโครงการวิจัยฯ เทียบกับจำนวนเงินทุนที่ได้รับจัดสรรจากกองทุนส่งเสริมวิทยาศาสตร์ วิจัยและนวัตกรรม	ร้อยละ	๘๕	๘๕.๒๘	๑๖
๔. ความสำเร็จของการจัดทำมาตรฐานการวิจัยและจริยธรรมการวิจัย	ระดับความสำเร็จ	เป้าหมายมาตรฐาน	เป้าหมายขั้นต้น	-
๕. ความสำเร็จของการจัดทำกฎหมายลำดับรองภายใต้กฎหมายที่เกี่ยวข้องกับการจัดตั้ง กระทรวงการอุดมศึกษา วิทยาศาสตร์ วิจัยและนวัตกรรมที่อยู่ในหน้าที่และอำนาจของ สำนักงานการวิจัยแห่งชาติ	ระดับความสำเร็จ	เป้าหมายมาตรฐาน	เป้าหมายขั้นต้น	-
๖. ความสำเร็จของการจัดทำโครงสร้างและอัตรากำลังของสำนักงานการวิจัยแห่งชาติ	ระดับความสำเร็จ	เป้าหมายมาตรฐาน	เป้าหมายขั้นต้น	+
๗. ความสำเร็จของการแก้ไขหรือป้องกันการแพร่ระบาดของโรคติดเชื้อไวรัสโคโรนาสายพันธุ์ใหม่ (COVID-๑๙)	ระดับความสำเร็จ	เป้าหมายมาตรฐาน	เป้าหมายขั้นสูง	+
๘. ประสิทธิภาพการเบิกจ่ายงบประมาณ	ร้อยละ	๙๖	๙๙.๑๗	

๒.๒ ด้านประสิทธิภาพ

๒.๒.๑ การบริหารกำลังคน

๑) ข้อมูลข้าราชการของส่วนราชการในสังกัด

รายการ	สำนักงานปลัดกระทรวงการอุดมศึกษา วิทยาศาสตร์ วิจัยและนวัตกรรม (ด้าน ววน.)			สำนักงานปลัดกระทรวงการอุดมศึกษา วิทยาศาสตร์ วิจัยและนวัตกรรม (ด้านการอุดมศึกษา)			สำนักงานรัฐมนตรี		
	กรอบที่มี	จำนวน (คน)	อัตราว่าง	กรอบที่มี	จำนวน (คน)	อัตราว่าง	กรอบที่มี	จำนวน (คน)	อัตราว่าง
บริหาร	๖	๖	๐.๐๐	๕	๒	๖๐.๐๐	๐	๐	๐.๐๐
อำนวยการ	๖	๖	๐.๐๐	๗	๖	๑๔.๒๙	๑	๑	๐.๐๐
วิชาการ	๑๙๒	๑๖๐	๑๖.๖๗	๒๗๘	๒๕๑	๙.๗๑	๑๓	๑๐	๒๓.๐๘
ทั่วไป	๑๖	๑๕	๖.๒๕	๕๒	๔๔	๑๕.๓๘	๑	๑	๐.๐๐
รวม	๒๒๐	๑๘๗	๑๕.๐๐	๓๔๒	๓๐๓	๑๑.๔๐	๑๕	๑๒	๒๐.๐๐

รายการ	กรมวิทยาศาสตร์บริการ			สำนักงานปรมาณูเพื่อสันติ			สำนักงานการวิจัยแห่งชาติ		
	กรอบที่มี	จำนวน (คน)	อัตราว่าง	กรอบที่มี	จำนวน (คน)	อัตราว่าง	กรอบที่มี	จำนวน (คน)	อัตราว่าง
บริหาร	๓	๓	๐.๐๐	๓	๓	๐.๐๐	๓	๓	๐.๐๐
อำนวยการ	๕	๕	๐.๐๐	๕	๔	๒๐.๐๐	๘	๔	๕๐.๐๐
วิชาการ	๓๐๗	๒๓๕	๒๓.๔๕	๑๘๔	๑๖๒	๑๑.๙๖	๑๕๓	๑๒๔	๑๘.๙๕
ทั่วไป	๕๖	๓๗	๓๓.๙๓	๕๖	๔๙	๑๒.๕๐	๖๔	๓๘	๔๐.๖๓
รวม	๓๗๑	๒๘๐	๒๔.๕๓	๒๔๘	๒๑๘	๑๒.๑๐	๒๒๘	๑๖๙	๒๕.๘๘

รายการ	ผลรวม		
	กรอบที่มี	จำนวน (คน)	อัตราว่าง
บริหาร	๑๗	๑๓	๒๓.๕๓
อำนวยการ	๓๑	๒๔	๒๒.๕๘
วิชาการ	๑,๑๑๔	๙๔๓	๑๕.๓๕
ทั่วไป	๒๔๔	๑๘๓	๒๕.๐๐
รวม	๑,๔๐๖	๑,๑๖๓	๑๗.๒๘

๒) ข้อมูลโครงสร้างอายุข้าราชการของส่วนราชการในสังกัด

ช่วงอายุ (ปี)	จำนวนข้าราชการ (คน)													
	สำนักงานปลัดกระทรวง (ด้าน วรรณ.)		สำนักงานปลัดกระทรวง (ด้านการอุดมศึกษา)		สำนักงานรัฐมนตรี		กรมวิทยาศาสตร์บริการ		สำนักงานปรมาณูเพื่อสันติ		สำนักงานการวิจัยแห่งชาติ		ผลรวม (คน)	
	ผู้หญิง	ผู้ชาย	ผู้หญิง	ผู้ชาย	ผู้หญิง	ผู้ชาย	ผู้หญิง	ผู้ชาย	ผู้หญิง	ผู้ชาย	ผู้หญิง	ผู้ชาย	ผู้หญิง	ผู้ชาย
<= ๒๔	๐	๐	๒	๐	๐	๐	๐	๐	๑	๐	๓	๐	๐	๐
๒๕-๒๙	๑๐	๔	๘	๓	๖	๒	๑๑	๑๓	๔	๒	๓๙	๒๔	๑๐	๔
๓๐-๓๔	๒๖	๔	๓๕	๑๔	๒๒	๘	๑๔	๕	๑๐	๕	๑๐๗	๓๖	๒๖	๔
๓๕-๓๙	๓๕	๑๕	๔๗	๑๕	๓๙	๑๔	๒๓	๑๖	๒๒	๘	๑๖๖	๖๘	๓๕	๑๕
๔๐-๔๔	๑๘	๑๓	๔๓	๑๒	๒๓	๒๕	๒๒	๒๔	๒๐	๖	๑๒๖	๘๐	๑๘	๑๓
๔๕-๔๙	๑๕	๘	๓๗	๑๕	๓๘	๒๐	๒๑	๑๘	๑๖	๕	๑๒๗	๖๖	๑๕	๘
๕๐-๕๔	๑๙	๓	๒๕	๗	๑๘	๑๔	๑๔	๑๑	๒๕	๓	๑๐๑	๓๘	๑๙	๓
>=๕๕	๒๑	๕	๓๔	๖	๓๒	๑๙	๑๒	๑๔	๓๒	๑๐	๑๓๑	๕๔	๒๑	๕
รวม	๑๔๔	๕๒	๒๓๑	๗๒	๑๗๘	๑๐๒	๑๑๗	๑๐๑	๑๓๐	๓๙	๘๐๐	๓๖๖	๑๔๔	๕๒

๒.๒.๒ การใช้จ่ายงบประมาณ

รายการ	สำนักงาน ปลัดกระทรวง (ด้าน ววน.)		สำนักงาน ปลัดกระทรวง (การอุดมศึกษา)		กรมวิทยาศาสตร์ บริการ		สำนักงาน ปรมาณูเพื่อสันติ		สำนักงานการวิจัย แห่งชาติ	
	มูลค่า	สัดส่วน	มูลค่า	สัดส่วน	มูลค่า	สัดส่วน	มูลค่า	สัดส่วน	มูลค่า	สัดส่วน
๑) งบประมาณตาม พ.ร.บ. งบประมาณ รายจ่ายประจำปี (ล้านบาท)										
งบประมาณรวม ของส่วนราชการ	๓,๑๕๘.๖๕	๑๐๐.๐๐	๔,๘๕๖. ๓๖	๑๐๐		๑๐๐.๐ ๐	๓๒๒,๕๕๕,๕ ๐๐.๐๐	๑๐๐.๐๐	๑,๗๗๗,๕๑๘,๒๐ ๐.๐๐	๑๐๐
งบประมาณ รายจ่ายประเภท งบบุคลากร	๑๑๖.๙๓	๓.๗๐	๑๓๖. ๖๑	๒.๘๑			๑๑๔,๑๙๙,๓ ๕๗.๐๐	๓๕.๔๑	๑๑๘,๘๘ ๓,๗๐๐.๐ ๐	๖.๖๙
๒) ข้อมูลรายงาน ต้นทุนรวม (เบิกจ่ายจริง)										
ค่าใช้จ่ายบุคลากร			๓๖๙.๐๕	๔.๕๕			๑๑๖,๔๗๘,๐ ๗๑.๐๖	๔๒.๑๓	๑๕๙,๕๕๙,๓๓ ๓.๓๘	๑๐.๒๖
ค่าใช้จ่ายด้านการ ฝึกอบรม			๓๒.๑๓	๐.๔ ๐			๔,๒๒๐,๓๑๙ .๓๗	๑.๕๓	๒๗,๗๖๔,๑๓๙ .๙๖	๑.๗๙
ค่าใช้จ่ายเดินทาง			๓๓.๙๘	๐.๔๒			๑,๘๖๙,๐๔๖ .๕๖	๐.๖๘	๑๓,๐๐๕,๔ ๕๐.๒๔	๐.๘๔
ค่าตอบแทนใช้ สอยวัสดุ และค่า สาธารณูปโภค			๑,๕๐๙.๒๒	๑๘.๖๐			๔๐,๓๑๘,๒๓ ๘.๘๕	๑๔.๕๘	๑๔๗,๙๓๘,๐๕ ๑.๔๕	๙.๕๑
ค่าเสื่อมราคาและ ค่าตัดจำหน่าย			๕๑๕.๘๑	๖.๓๖			๖๓,๔๑๔,๐๘ ๕.๑๙	๒๒.๙๔	๖,๖๒๗,๖๑๔.๑๑	๐.๗๕
ค่าใช้ จ่ายเงิน อุดหนุน			๔,๗๕๕.๖๑	๕๘.๖๑			๕๐,๑๕๖,๙๓ ๒.๕๑	๑๘.๑๔	๑,๑๙๔,๙๒๕,๖ ๓๕.๑๒	๗๖.๘๕
ต้นทุนในการผลิต อื่น			๘๙๘.๕๐	๑๑.๐๗			๐.๐๐	๐.๐๐	๐.๐๐	๐.๐๐
รวมต้นทุนผลผลิต	๐.๐๐		๘,๑๑๔.๓๐	๑๐๐.๐๐	๐.๐๐		๒๗๖,๔๕๖,๖ ๙๓.๕๔	๑๐๐.๐๐	๑,๕๕๔,๘๖๐,๒ ๒๔.๒๖	๑๐๐.๐๐

แบบกระทรวง

รายการ	สำนักงาน ปลัดกระทรวง (ด้าน วรรณ.)	สำนักงาน ปลัดกระทรวง (ด้านการ อุดมศึกษา)	กรม วิทยาศาสตร์ บริการ	สำนักงานปรมาณู เพื่อสันติ	สำนักงานการวิจัย แห่งชาติ
๓) ข้อมูลรายงานต้นทุนกิจกรรมเกี่ยวกับ บุคลากร					
ต้นทุนรวมด้านบริหารบุคลากร (บาท)		๔,๐๐๐,๐๐๐.๐๐		๑๔๐,๐๗๖.๕๐	๒,๗๑๕,๕๕๘.๗๑
จำนวนบุคลากรที่ใช้คำนวณ (คน)		๓๐๓.๐๐		๓๒๖.๐๐	๔๒๙.๐๐
ต้นทุนต่อหน่วยด้านบริหารบุคลากร		๑๓,๒๐๑.๓๒		๔๒๙.๖๘	๖,๓๒๙.๙๗
ต้นทุนด้านการพัฒนาทรัพยากรบุคคล		๑๓,๒๐๑.๓๒		๒,๙๔๕,๕๑๓.๖๗	๔,๒๓๑,๑๑๗.๔๒
จำนวนชั่วโมง/คนการฝึกอบรม		๑๒.๐๐		๓,๔๒๘.๐๐	๕๐,๙๑๕.๐๐
ต้นทุนต่อหน่วยด้านการพัฒนาทรัพยากร บุคคล		๑,๑๐๐.๑๑		๘๕๙.๒๕	๘๓.๑๐

๒.๓ **สรุปปัญหาหรือประเด็นท้าทายของการบริหารทรัพยากรบุคคลในภาพรวมของกระทรวงและ
แนวทางการป้องกันและแก้ไขปัญหาในระยะ ๑-๓ ปีข้างหน้า**

สำนักงานปลัดกระทรวงการอุดมศึกษา วิทยาศาสตร์ วิจัยและนวัตกรรม (ด้าน ววน.)

๑) สำนักงานปลัดกระทรวงการอุดมศึกษา วิทยาศาสตร์ วิจัยและนวัตกรรม อยู่ระหว่างการปรับปรุงโครงสร้างกระทรวงฯ ตามพระราชบัญญัติปรับปรุงกระทรวง ทบวง กรม (ฉบับที่ ๑๙) พ.ศ.๒๕๖๒ โดยมีการควบรวมสำนักงานปลัดกระทรวงวิทยาศาสตร์และเทคโนโลยี และสำนักงานคณะกรรมการการอุดมศึกษา เป็นสำนักงานปลัดกระทรวงการอุดมศึกษา วิทยาศาสตร์ วิจัยและนวัตกรรม ส่งผลให้การบริหารงานด้านทรัพยากรบุคคลมีความหลากหลาย และมีภารกิจที่รับผิดชอบมากขึ้น รวมถึงยังมีความแตกต่างในเรื่องของหลักเกณฑ์ และแนวทางในการปฏิบัติที่แตกต่างกัน จึงจำเป็นต้องหาหลักเกณฑ์กลางที่สามารถปฏิบัติงานร่วมกันได้อย่างมีประสิทธิภาพ ทั้งนี้ ในบางภารกิจอาจยังไม่สามารถดำเนินการได้เนื่องจากอยู่ระหว่างการรอกฎกระทรวงแบ่งส่วนราชการ เช่น หลักเกณฑ์การบรรจุและแต่งตั้งบุคลากร การจัดทำแผนกลยุทธ์การบริหารทรัพยากรบุคคล การจัดทำแผนอัตรากำลัง เป็นต้น

๒) เนื่องจากสถานการณ์การแพร่ระบาดของเชื้อไวรัสโคโรนาสายพันธุ์ใหม่ ๒๐๑๙ (COVID-๑๙) ซึ่งเป็นปัจจัยภายนอกที่ไม่สามารถควบคุมได้ ส่งผลให้การดำเนินโครงการตามแผนกลยุทธ์การบริหารทรัพยากรบุคคลในปีงบประมาณ พ.ศ. ๒๕๖๓ ในบางโครงการไม่สามารถดำเนินการได้ตามแผนที่กำหนดไว้ รวมถึงส่งผลให้การเบิกจ่ายงบประมาณในการดำเนินโครงการดังกล่าวไม่เป็นไปตามที่กำหนดด้วย ดังนั้น ส่วนบริหารงานบุคคลสำนักงานปลัดกระทรวงการอุดมศึกษา วิทยาศาสตร์ วิจัยและนวัตกรรม จึงได้ดำเนินการปรับแผนปฏิบัติการประจำปีงบประมาณ พ.ศ. ๒๕๖๓ ให้สอดคล้องกับสถานการณ์ที่เกิดขึ้น เพื่อให้การดำเนินการโครงการต่าง ๆ เป็นไปได้ด้วยความเรียบร้อยและเหมาะสม และจะเร่งรัดดำเนินการกิจกรรมที่ไม่สามารถดำเนินการได้ในปีงบประมาณ พ.ศ.๒๕๖๔ ต่อไป

สำนักงานปลัดกระทรวงการอุดมศึกษา วิทยาศาสตร์ วิจัยและนวัตกรรม (ด้านการอุดมศึกษา)

สืบเนื่องจากพระราชบัญญัติปรับปรุงกระทรวง ทบวง กรม (ฉบับที่ ๑๙) พ.ศ. ๒๕๖๒ ได้มีการจัดตั้งกระทรวงการอุดมศึกษา วิทยาศาสตร์ วิจัยและนวัตกรรม และพระราชบัญญัติระเบียบบริหารราชการกระทรวงการอุดมศึกษา วิทยาศาสตร์ วิจัยและนวัตกรรม พ.ศ. ๒๕๖๒ มาตรา ๓๕ ได้บัญญัติให้โอนบรรดากิจการทรัพย์สิน สิทธิ หน้าที่ หนี้ ภาระผูกพัน เงินงบประมาณ ข้าราชการ พนักงานราชการ ลูกจ้างและอัตรากำลังของสำนักงานคณะกรรมการการอุดมศึกษาไปเป็นของสำนักงานปลัดกระทรวงการอุดมศึกษา วิทยาศาสตร์ วิจัยและนวัตกรรม ทั้งนี้ มีผลบังคับใช้ตั้งแต่วันที่ ๒ พฤษภาคม ๒๕๖๒ เป็นต้นไป จึงส่งผลให้การบริหารทรัพยากรบุคคลต้องชะลอการดำเนินการหลายเรื่อง เช่น การดำเนินการสอบแข่งขันเพื่อบรรจุและแต่งตั้งบุคคลเข้ารับราชการ การดำเนินการคัดเลือกเพื่อบรรจุและแต่งตั้งบุคคลเข้ารับราชการ และการประเมินผลงานเพื่อแต่งตั้งให้ดำรงตำแหน่งในระดับที่สูงขึ้นทุกระดับ ฯลฯ เป็นต้น จากการชะลอการดำเนินการในเรื่องดังกล่าวข้างต้นทำให้บุคลากรในสังกัดเสียสิทธิผลประโยชน์ ความก้าวหน้าในสายงาน อันเป็นเหตุให้ข้าราชการในสังกัดมีการลาออกจากราชการและโอนไปยังหน่วยงานอื่นเป็นจำนวนมาก

แบบกระทรวง

นอกจากนี้ยังมีข้าราชการโอนย้ายกลับภูมิลำเนา โดยเฉพาะตำแหน่งเจ้าพนักงานธุรการ นักวิชาการเงินและบัญชี และนักวิชาการพัสดุ ดังนั้นการปฏิบัติงานในฐานะผู้ปฏิบัติงานจึงขาดความต่อเนื่อง ประกอบกับอัตราการสูญเสียบุคลากรกรณีเกษียณอายุราชการแต่ละปีที่ผ่านมาเป็นจำนวนมาก ล้วนแต่เป็นผู้มีประสบการณ์และมีความรู้ความสามารถ ไม่อาจถ่ายทอดความรู้ความสามารถให้กับบุคลากรรุ่นใหม่ที่ผลัดเปลี่ยนหมุนเวียนได้อย่างต่อเนื่องและจากที่สำนักงาน ก.พ. ให้สำนักงานปลัดกระทรวงการอุดมศึกษา วิทยาศาสตร์ วิจัยและนวัตกรรม(กลุ่มภารกิจด้านการอุดมศึกษา) ชะลอการดำเนินการสอบแข่งขันและการคัดเลือกบุคคลเพื่อบรรจุและแต่งตั้งบุคคลเข้ารับราชการ ทำให้สำนักงานปลัดกระทรวงการอุดมศึกษา มีอัตราตำแหน่งที่ว่างเป็นจำนวนมากที่ไม่สามารถดำเนินการบรรจุและคัดเลือกเพื่อมาทดแทนตำแหน่งที่ว่างดังกล่าวได้ จึงส่งผลให้สำนักและหน่วยงานในสังกัดขาดอัตรากำลังในการปฏิบัติงาน

นอกจากนี้ จากสถานการณ์การแพร่ระบาดของโรคติดเชื้อไวรัสโคโรนา ๒๐๑๙ (COVID-๑๙) ส่งผลทำให้การดำเนินการพัฒนาบุคลากรล่าช้าและไม่สามารถดำเนินการเป็นไปตามแผนที่กำหนด เนื่องจากบางโครงการและบางกิจกรรมต้องชะลอออกไปอย่างไม่กำหนด และบางโครงการและบางกิจกรรมต้องยุติการดำเนินการ รวมทั้ง การส่งบุคลากรไปอบรมหลักสูตรต่างๆ ของหน่วยงานอื่นก็ชะลอเช่นกัน

กรมวิทยาศาสตร์บริการ

๑) ปัญหาเรื่องความต่อเนื่องของการสืบทอดตำแหน่งเนื่องจาก

- อำนวยการตัดสินใจในการสรรหาและคัดเลือก รวมทั้งในการแต่งตั้งในระดับอำนวยการและบริหาร อยู่ในระดับที่สูงกว่ากรม

- ตำแหน่งหัวหน้างานลงมายังเตรียมให้มีประสบการณ์ทำงานหลากหลายได้ค่อนข้างจำกัด เนื่องจากเป็นเรื่องวิชาการเฉพาะด้านที่ต้องใช้ความรู้ความสามารถรวมทั้งงานที่มีความลึกซึ้งในเนื้อหาสาระของงาน

๒) เนื่องจากยังไม่มีจัดทำแผนพัฒนาบุคลากรรายบุคคล รวมทั้งยังไม่มีรูปแบบและทิศทางการพัฒนาเส้นทางอาชีพในแต่ละสายงานเป็นภาพรวมของกรมภายใต้บริบทของกระทรวงการอุดมศึกษา

๓) ปัจจุบันข้าราชการมีการลาออก โอน เนื่องจากกรมวิทยาศาสตร์บริการอยู่ระหว่างการเตรียมปรับเปลี่ยนสถานะจากส่วนราชการไปเป็นองค์การมหาชน จึงจำเป็นต้องบริหารจัดการบุคคลภายในองค์กร เพื่อให้บุคลากรที่พร้อมปรับเปลี่ยนสถานะ โดยเฉพาะข้าราชการเป็นพนักงานขององค์การมหาชนให้มากที่สุด และให้มีข้าราชการที่ไม่ประสงค์จะปรับเปลี่ยนสถานภาพน้อยที่สุด เพื่อให้การบริหารจัดการทรัพยากรบุคคลเป็นไปด้วยความเรียบร้อย และเกิดประโยชน์สูงสุดต่อประเทศ

สำนักงานปรมาณูเพื่อสันติ

ขาดความต่อเนื่องในการปฏิบัติงาน เนื่องจากมีการลาออกและโอนไปยังส่วนราชการอื่น ด้วยเหตุสอบบรรจุที่ใหม่ได้หรือกลับภูมิลำเนา ซึ่งทำให้กลุ่มงานขาดกำลังในการปฏิบัติงาน และกลุ่มการเจ้าหน้าที่ต้องเร่งรัดการดำเนินการสรรหาบุคคล ซึ่งเป็นการดำเนินการที่มีกำหนดระยะเวลาพอสมควร

แบบกระทรวง

สำนักงานการวิจัยแห่งชาติ

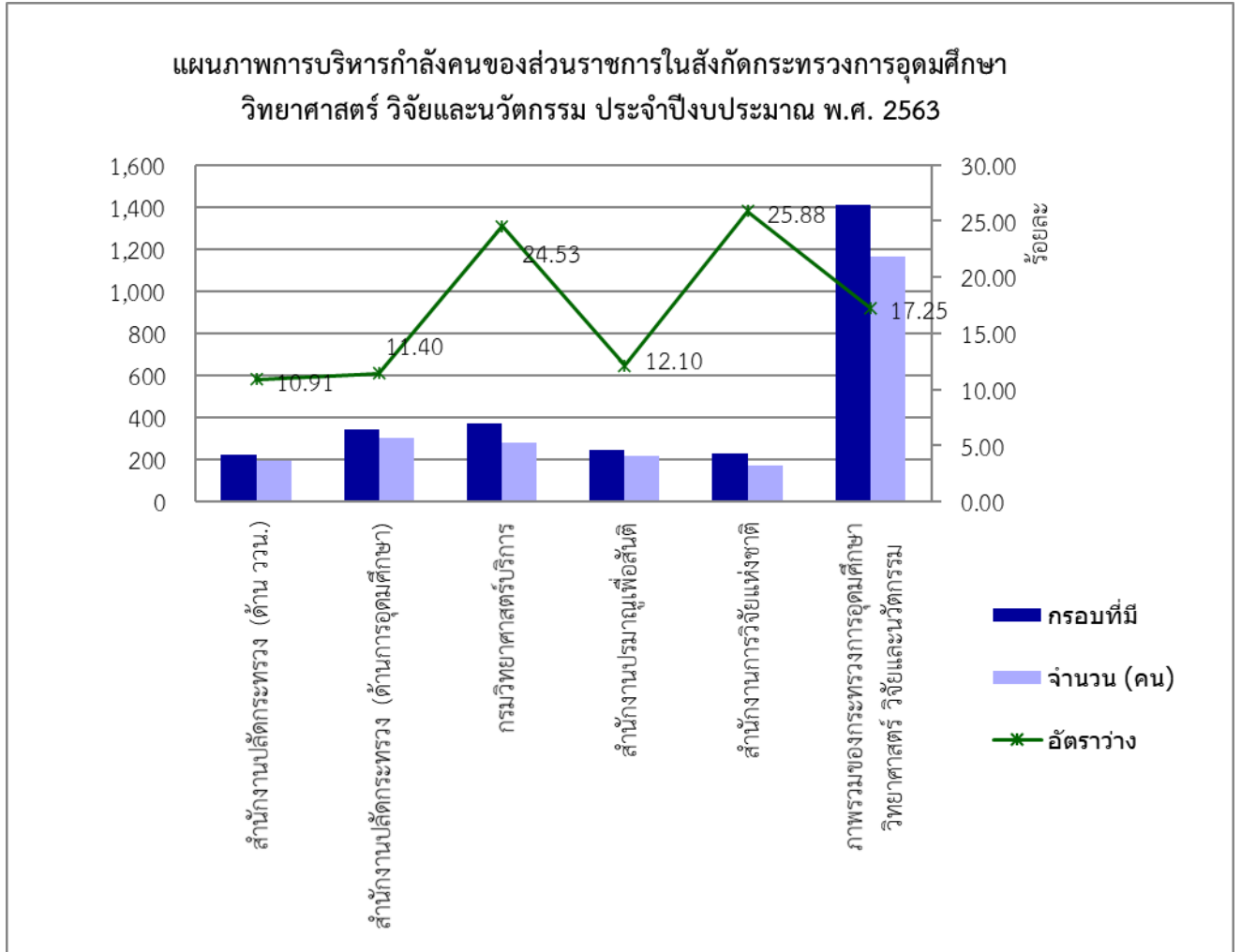
องค์กรมีการปรับเปลี่ยนบทบาท ภารกิจ และอำนาจหน้าที่ตามพระราชบัญญัติระเบียบบริหารราชการกระทรวงอุดมศึกษา วิทยาศาสตร์ วิจัยและนวัตกรรม พ.ศ. ๒๕๖๓ และตามกฎกระทรวงแบ่งส่วนราชการสำนักงานการวิจัยแห่งชาติ กระทรวงการอุดมศึกษา วิทยาศาสตร์ วิจัยและนวัตกรรม พ.ศ. ส่งผลให้มีการปรับโครงสร้างขององค์กร และจัดอัตรากำลัง เพื่อรองรับภารกิจใหม่

ส่วนที่ ๓ ภาคผนวก

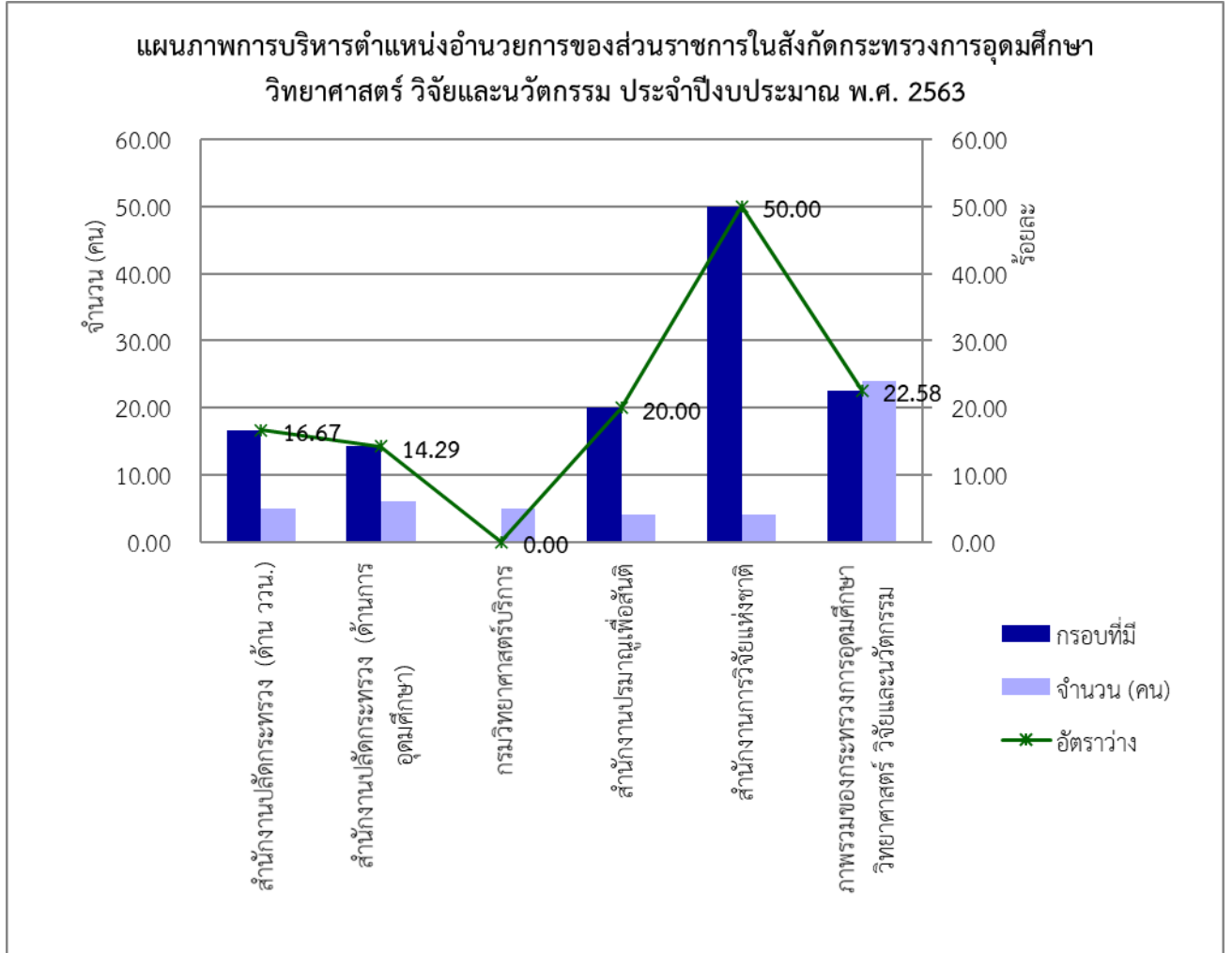
- ๓.๑ แผนภาพแสดงผลการปฏิบัติราชการในภาพรวมของกระทรวง (ข้อมูลจากหัวข้อ ๒.๑)
- ๓.๒ แผนภาพแสดงการบริหารกำลังคนของส่วนราชการในสังกัด (ข้อมูลจากหัวข้อ ๒.๒.๑ ข้อ ๑)
- ๓.๓ แผนภาพพีรามิดข้าราชการจำแนกตามช่วงอายุของส่วนราชการในสังกัด (ข้อมูลจากหัวข้อ ๒.๒.๑ ข้อ ๓)
- ๓.๔ แผนภาพแสดงการใช้จ่ายงบประมาณของส่วนราชการในสังกัด (ข้อมูลจากหัวข้อ ๒.๒.๒)
 - ต้นทุนกิจกรรมของหน่วยการเจ้าหน้าที่

แบบกระทรวง

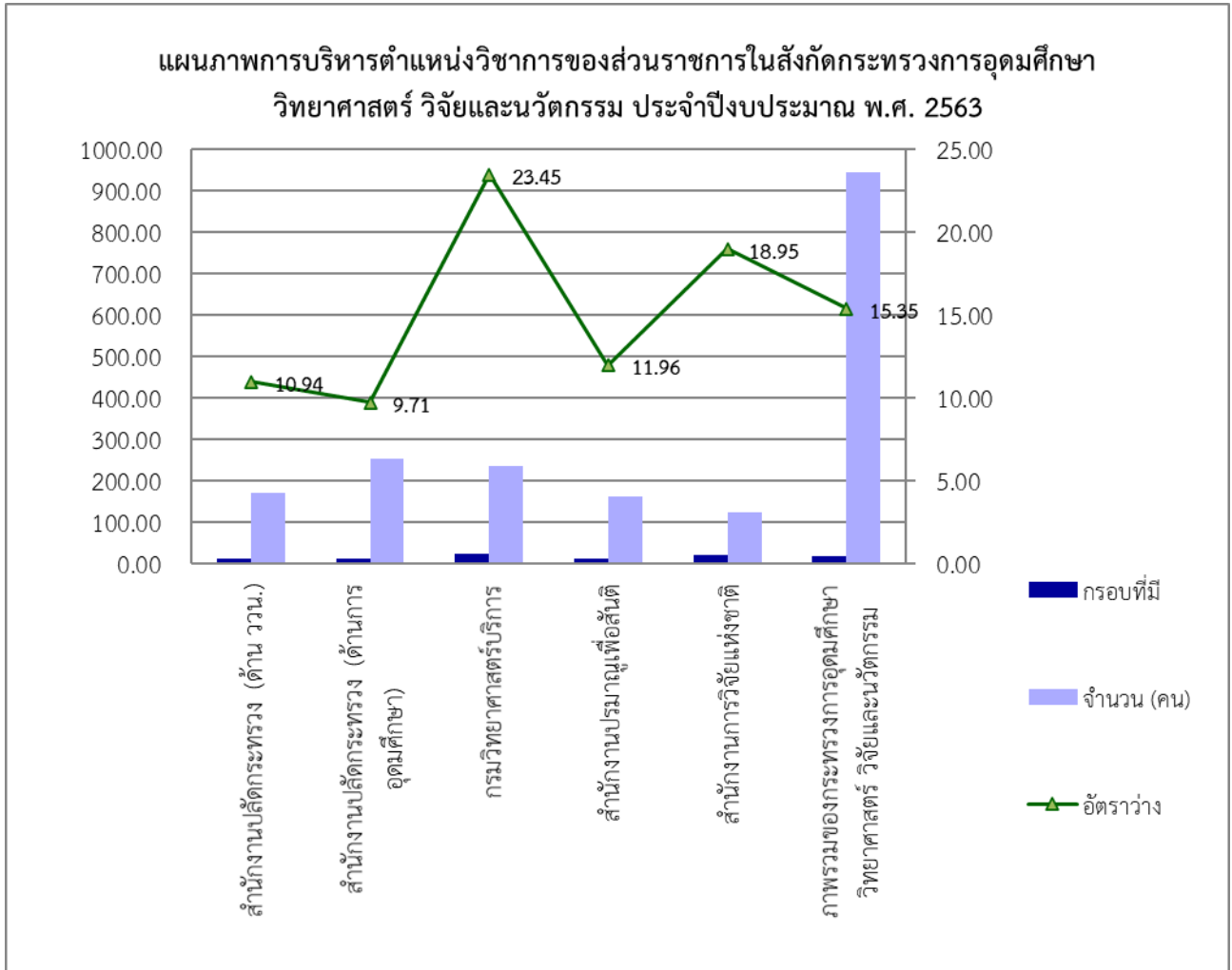
๓.๒ แผนภาพแสดงการบริหารกำลังคนของส่วนราชการในสังกัด (ข้อมูลจากหัวข้อ ๒.๒.๑ ข้อ ๑)



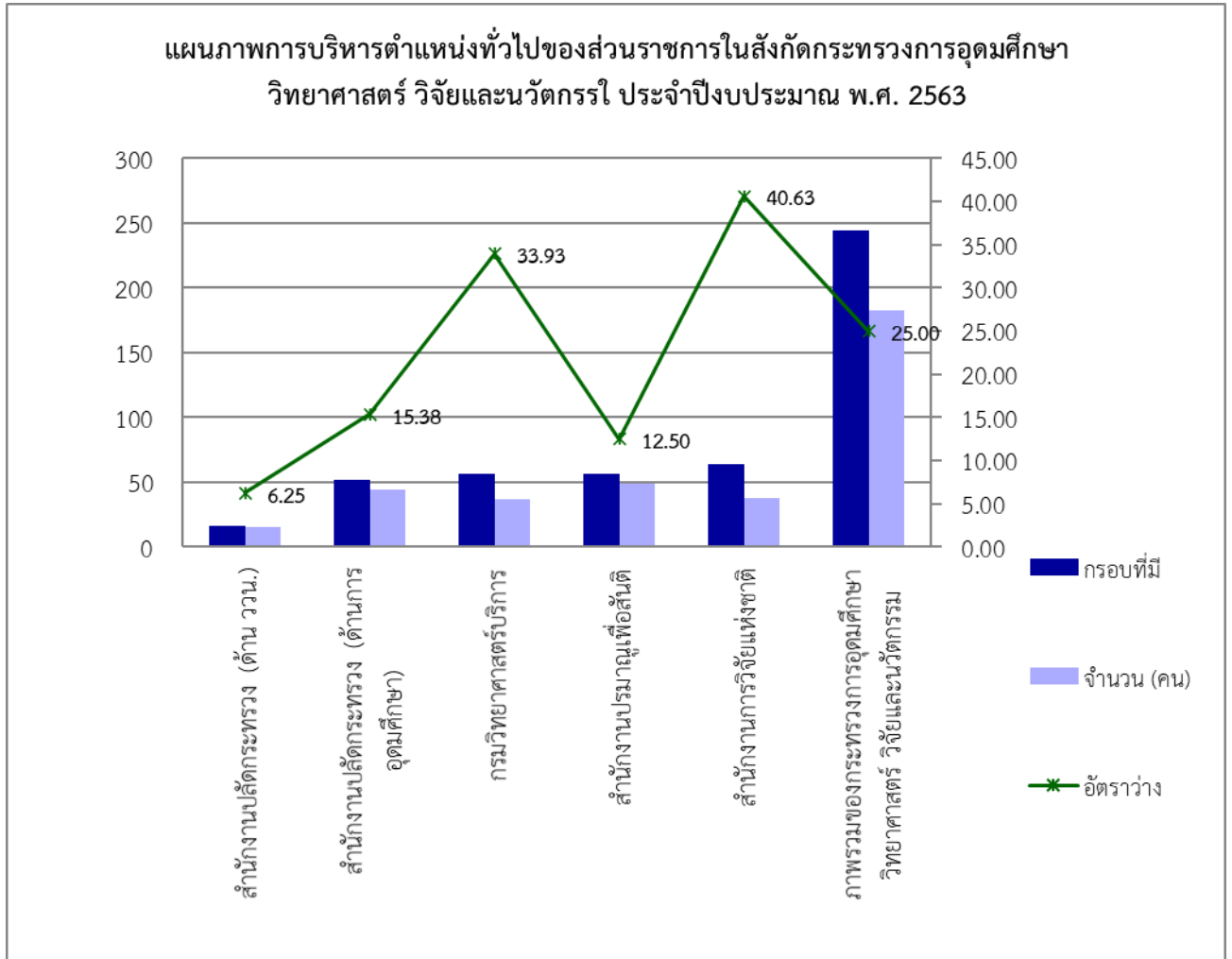
แบบกระทรวง



แบบกระทรวง

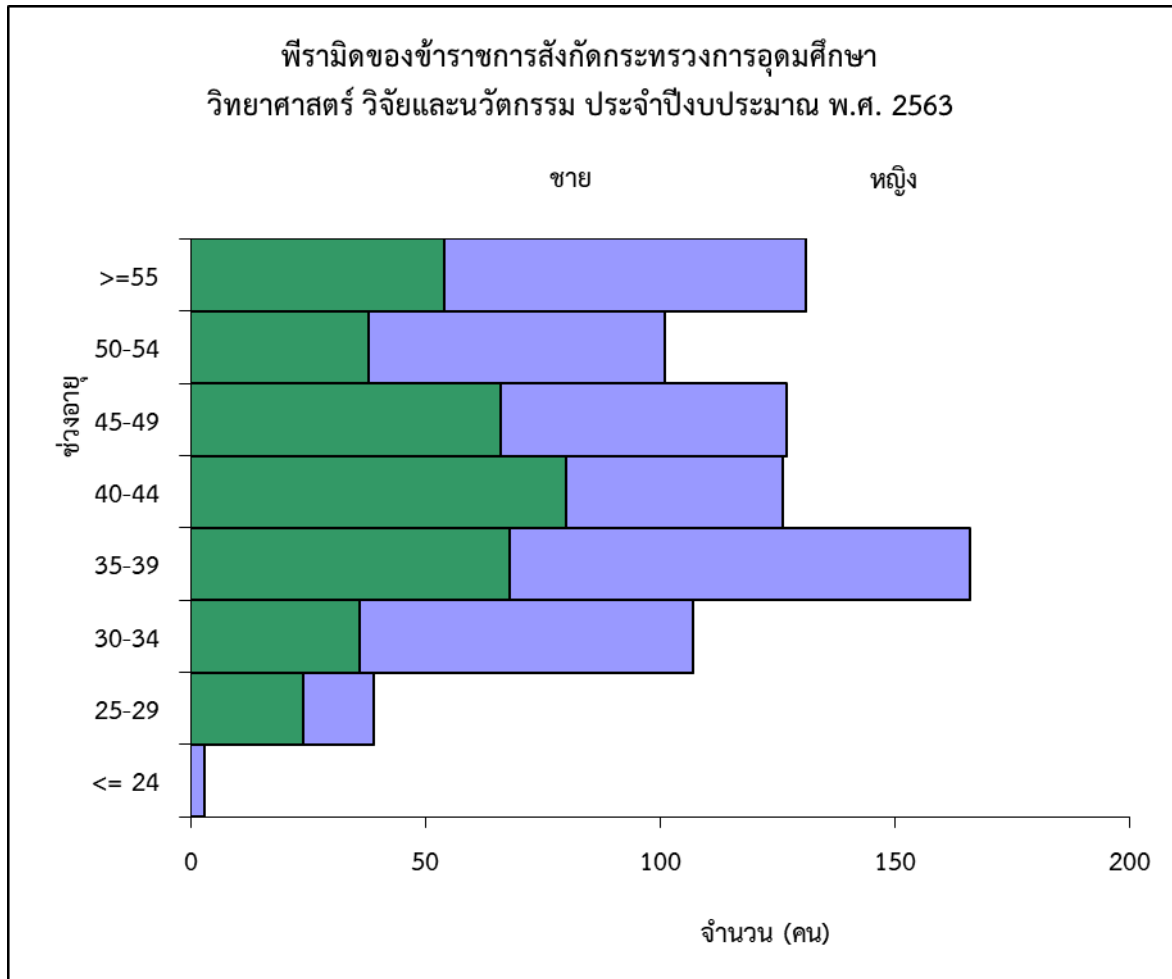


แบบกระทรวง



แบบกระทรวง

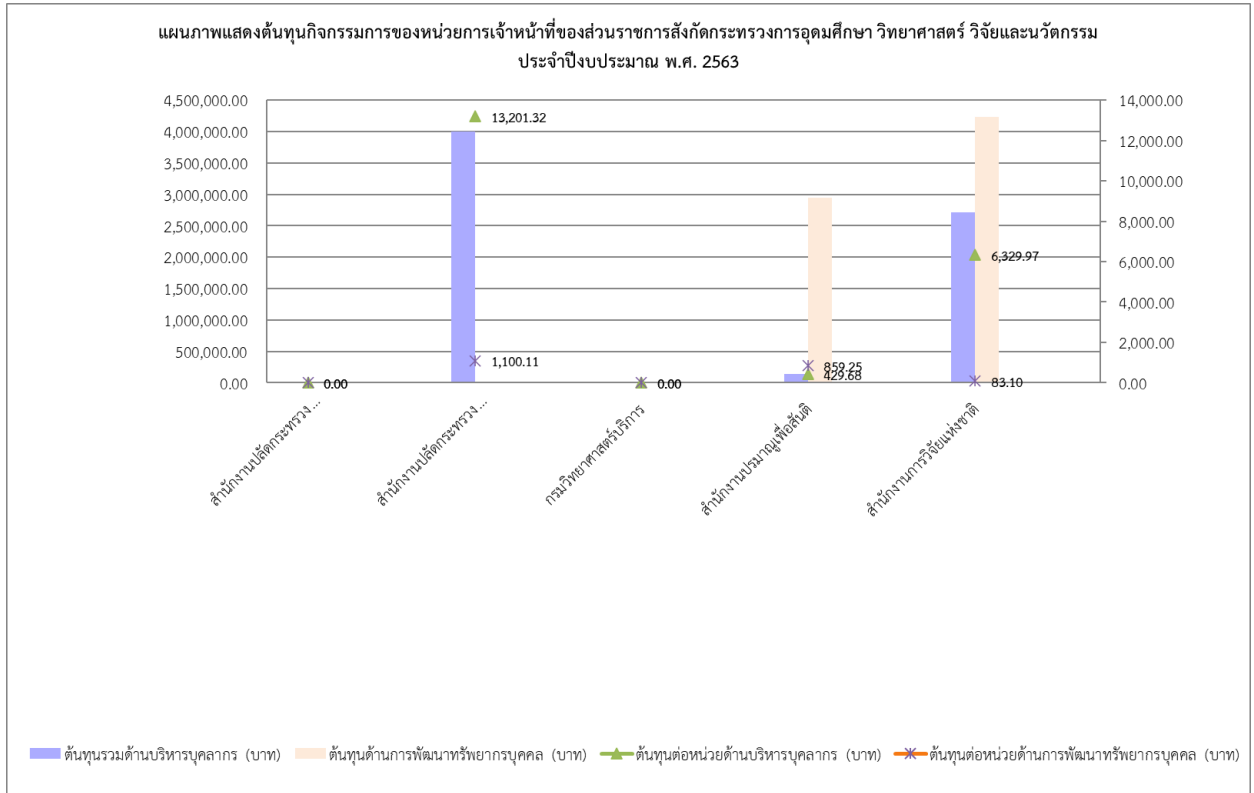
๓.๓ แผนภาพพีรามิดข้าราชการจำแนกตามช่วงอายุของส่วนราชการในสังกัด (ข้อมูลจากหัวข้อ ๒.๒.๑ ข้อ ๓)



แบบกระทรวง

๓.๔ แผนภาพแสดงการใช้จ่ายงบประมาณของส่วนราชการในสังกัด (ข้อมูลจากหัวข้อ ๒.๒.๒)

- ต้นทุนกิจกรรมของหน่วยการเจ้าหน้าที่



หมายเหตุ : สำนักงานปลัดกระทรวงการอุดมศึกษาฯ และ กรมวิทยาศาสตร์บริการ อยู่ระหว่างการดำเนินการรวบรวมข้อมูล เนื่องจากอยู่ระหว่างการปรับปรุงโครงสร้างกระทรวง