



# แบบรายงานการบริหารทรัพยากรบุคคล

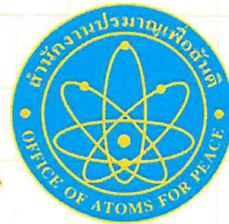
ประจำปีงบประมาณ พ.ศ. ๒๕๖๔



สำนักงานปลัดกระทรวง  
และสำนักงานรัฐมนตรี



กรมวิทยาศาสตร์บริการ



สำนักงานปรมาณูเพื่อสันติ



สำนักงานการวิจัยแห่งชาติ

กระทรวงการอุดมศึกษา วิทยาศาสตร์ วิจัยและนวัตกรรม

แบบรายงานการบริหารทรัพยากรบุคคลประจำปี  
ของกระทรวงการอุดมศึกษา วิทยาศาสตร์ วิจัยและนวัตกรรม

๑. พระราชบัญญัติระเบียบข้าราชการพลเรือน พ.ศ. ๒๕๕๑ มาตรา ๘ (๗) บัญญัติว่า ก.พ. มีอำนาจหน้าที่ในการกำกับ ดูแล ติดตาม ตรวจสอบ และประเมินผลการบริหารทรัพยากรบุคคลของข้าราชการพลเรือนในกระทรวงและกรม เพื่อรักษาความเป็นธรรมและมาตรฐานด้านการบริหารทรัพยากรบุคคล รวมทั้งตรวจสอบและติดตามการปฏิบัติตามพระราชบัญญัตินี้ ในการนี้ ให้มีอำนาจเรียกเอกสารและหลักฐานจากส่วนราชการหรือให้ผู้แทนส่วนราชการ ข้าราชการ หรือบุคคลใด ๆ มาชี้แจงข้อเท็จจริง และให้มีอำนาจออกระเบียบให้กระทรวงและกรมรายงานเกี่ยวกับการบริหารทรัพยากรบุคคลของข้าราชการพลเรือนที่อยู่ในอำนาจหน้าที่ไปยัง ก.พ.

๒. ก.พ. จึงได้ออกระเบียบ ก.พ. ว่าด้วยการรายงานเกี่ยวกับการบริหารทรัพยากรบุคคลของข้าราชการพลเรือน เพื่อประโยชน์ในการปรับปรุงประสิทธิภาพและประสิทธิผลการบริหารทรัพยากรบุคคล พ.ศ. ๒๕๕๓ ตามหนังสือสำนักงาน ก.พ. ที่ นร ๑๐๑๒/ว ๓ ลงวันที่ ๑๒ กุมภาพันธ์ ๒๕๕๓ เพื่อให้ส่วนราชการจัดทำรายงานเกี่ยวกับการบริหารทรัพยากรบุคคลของข้าราชการพลเรือนในปีงบประมาณที่ผ่านมาส่งให้สำนักงาน ก.พ. เป็นประจำทุกปี

๓. วัตถุประสงค์ของการรายงาน

๓.๑ เพื่อติดตามและประเมินผลการบริหารทรัพยากรบุคคลของส่วนราชการในสังกัด

๓.๒ เพื่อประโยชน์ในการปรับปรุงประสิทธิภาพและประสิทธิผลการบริหารทรัพยากรบุคคลภายในกระทรวง

๔. การรายงานประกอบด้วยเนื้อหาหลัก ๓ ส่วน ดังนี้

ส่วนที่ ๑ สรุปผลการบริหารทรัพยากรบุคคลประจำปีของส่วนราชการในสังกัด ตามกรอบมาตรฐานความสำเร็จด้านการบริหารทรัพยากรบุคคล (HR Scorecard)

ส่วนที่ ๒ การประเมินผลสัมฤทธิ์ของการบริหารทรัพยากรบุคคลในรอบปีงบประมาณของส่วนราชการในสังกัด ซึ่งประกอบด้วย

๑) ด้านประสิทธิผล

๒) ด้านประสิทธิภาพ

ส่วนที่ ๓ ภาคผนวก ประกอบด้วยแผนภาพข้อมูลเพื่อวิเคราะห์ประเมินผลสัมฤทธิ์ของการบริหารทรัพยากรบุคคลของส่วนราชการในสังกัด ซึ่งได้จากข้อมูลในส่วนที่ ๒

๕. ให้กระทรวงจัดทำรายงานประจำปีตามแบบที่สำนักงาน ก.พ. กำหนด (แบบกระทรวง) ส่งให้สำนักงาน ก.พ. ภายในเดือนพฤศจิกายน

## สารบัญ

	หน้า
รายงานสรุปผลการบริหารทรัพยากรบุคคลของกระทรวงการอุดมศึกษา วิทยาศาสตร์ วิจัยและนวัตกรรม ประจำปีงบประมาณ พ.ศ. ๒๕๖๔	๑
ส่วนที่ ๑ การบริหารทรัพยากรบุคคลของส่วนราชการตามกรอบมาตรฐานความสำเร็จ ด้านการบริหารทรัพยากรบุคคล (HR Scorecard)	๒
มิติที่ ๑ ความสอดคล้องเชิงยุทธศาสตร์	๒
มิติที่ ๒ ประสิทธิภาพของการบริหารทรัพยากรบุคคล	๓
มิติที่ ๓ ประสิทธิภาพของการบริหารทรัพยากรบุคคล	๔
มิติที่ ๔ ความพร้อมรับมือด้านบริหารทรัพยากรบุคคล	๕
มิติที่ ๕ คุณภาพชีวิตการทำงานและความสมดุลระหว่างชีวิตกับการทำงาน	๕
ส่วนที่ ๒ การประเมินผลสัมฤทธิ์ของการบริหารทรัพยากรบุคคลกระทรวงการอุดมศึกษา วิทยาศาสตร์ วิจัยและนวัตกรรม	๖
๒.๑ ด้านประสิทธิผล	๖
๒.๒ ด้านประสิทธิภาพ	๑๔
๒.๓ สรุปปัญหาหรือประเด็นท้าทายของการบริหารทรัพยากรบุคคลในภาพรวม ของกระทรวงและแนวทางการป้องกันและแก้ไขปัญหาในระยะ ๑ - ๓ ปีข้างหน้า	๑๘
ส่วนที่ ๓ ภาคผนวก	๒๒
๓.๑ แผนภาพแสดงผลการปฏิบัติราชการในภาพรวมของกระทรวง	๒๓
๓.๒ แผนภาพแสดงการบริหารกำลังคนของส่วนราชการในสังกัด	๒๔
๓.๓ แผนภาพพีรามิดข้าราชการจำแนกตามช่วงอายุของส่วนราชการในสังกัด	๒๘
๓.๔ แผนภาพแสดงการใช้จ่ายงบประมาณของส่วนราชการในสังกัด	๒๙



รายงานการบริหารทรัพยากรบุคคล ประจำปีงบประมาณ ๒๕๖๔  
สำนักงานปลัดกระทรวง และสำนักงานรัฐมนตรี  
กระทรวงการอุดมศึกษา วิทยาศาสตร์ วิจัยและนวัตกรรม

ขอรับรองข้อมูลผลการดำเนินงานตามรายละเอียดที่แนบมาพร้อมนี้

ลงชื่อ.....



(ศาสตราจารย์สิริฤกษ์ ทรงศิวิไล)

ปลัดกระทรวงการอุดมศึกษา วิทยาศาสตร์ วิจัยและนวัตกรรม

๒๐ ธันวาคม ๒๕๖๔

โปรดระบุชื่อผู้ประสานงาน

ชื่อ-สกุล นางพรพิมล ห้วยจันทร์หอม

ตำแหน่ง นักทรัพยากรบุคคลชำนาญการ

โทรศัพท์ ๐๒ ๓๓๓๓ ๓๗๕๔

E-Mail Pornpimon.k@mhesi.go.th

วัน เดือน ปี ที่รายงาน ๒๐ ธันวาคม ๒๕๖๔

รายงานสรุปผลการบริหารทรัพยากรบุคคลของกระทรวงการอุดมศึกษา  
วิทยาศาสตร์ วิจัยและนวัตกรรม ประจำปีงบประมาณ พ.ศ. ๒๕๖๔

ตัวชี้วัดการบริหารทรัพยากรบุคคล	น้ำหนัก (ร้อยละ)	เกณฑ์การให้ คะแนน			ผลการดำเนินงาน	
		๑	๒	๓	ผลรวม คะแนน เฉลี่ย	ผลรวม คะแนนเฉลี่ย ถ่วงน้ำหนัก
<b>มิติที่ ๑ ความสอดคล้องเชิงยุทธศาสตร์</b>	<b>๒๐.๐๐</b>					<b>๑๖.๕๖</b>
๑.๑ แผนกลยุทธ์การบริหารทรัพยากรบุคคล	๕.๐๐	๐		๕	๔.๐๐	๕.๐๐
๑.๒ การบริหารจัดการอัตรากำลัง						
๑) แผนอัตรากำลังของส่วนราชการ	๓.๗๕	๑	๒	๓	๒.๕๐	๓.๑๓
๒) แผนสรรหา บรรจุ และแต่งตั้ง	๓.๗๕	๑	๒	๓	๒.๐๐	๒.๕๐
๓) แผนบริหารจัดการกลุ่มบุคลากรที่มีทักษะหรือสมรรถนะสูงเพื่อเตรียมและพัฒนาอย่างเป็นระบบ	๓.๗๕	๑	๒	๓	๒.๕๐	๓.๑๓
๔) แผนการสร้างและพัฒนาผู้บริหารทุกระดับ เพื่อสร้างความต่อเนื่องในการบริหารราชการ	๓.๗๕	๑	๒	๓	๒.๒๕	๒.๘๑
<b>มิติที่ ๒ ประสิทธิภาพของการบริหารทรัพยากรบุคคล</b>	<b>๒๐.๐๐</b>					<b>๑๗.๒๒</b>
๕) สัดส่วนค่าใช้จ่ายด้านการบริหารทรัพยากรบุคคลมีความเหมาะสม และสะท้อนผลิตภาพของบุคคล	๖.๖๗	๑	๒	๓	๒.๒๕	๕.๐๐
๖) ฐานข้อมูลด้านการบริหารทรัพยากรบุคคลมีความถูกต้องพร้อมที่จะนำไปใช้ประโยชน์อยู่เสมอ	๖.๖๗	๑	๒	๓	๒.๗๕	๖.๑๑
๗) การพัฒนาระบบสารสนเทศเพื่อสนับสนุนกระบวนการบริหารทรัพยากรบุคคลให้มีประสิทธิภาพยิ่งขึ้น	๖.๖๗	๑	๒	๓	๒.๗๕	๖.๑๑
<b>มิติที่ ๓ ประสิทธิภาพผลของการบริหารทรัพยากรบุคคล</b>	<b>๒๐.๐๐</b>					<b>๑๙.๑๗</b>
๘) ระบบการบริหารผลการปฏิบัติงาน	๑๐.๐๐	๑	๒	๓	๓.๐๐	๑๐.๐๐
๙) สนับสนุนให้เกิดการเรียนรู้และพัฒนาอย่างต่อเนื่อง เพื่อพัฒนาบุคลากรของส่วนราชการ	๑๐.๐๐	๑	๒	๓	๒.๒๐	๙.๑๗
<b>มิติที่ ๔ ความพร้อมรับผิด้านการบริหารทรัพยากรบุคคล</b>	<b>๒๐.๐๐</b>					<b>๒๐.๐๐</b>
๑๐) การส่งเสริมให้การบริหารทรัพยากรบุคคลของส่วนราชการมีธรรมาภิบาล	๑๐.๐๐	๑	๒	๓	๓.๐๐	๑๐.๐๐
๑๑) บทบาทของผู้นำองค์กรต่อการตัดสินใจด้านการบริหารทรัพยากรบุคคล เพื่อการกำกับดูแลองค์กรที่ดี	๑๐.๐๐	๑	๒	๓	๓.๐๐	๑๐.๐๐
<b>มิติที่ ๕ คุณภาพชีวิตการทำงานและความสมดุลระหว่างชีวิตกับการทำงาน</b>	<b>๒๐.๐๐</b>					<b>๑๘.๗๕</b>
๑๒) สภาพแวดล้อมในการทำงาน	๑๕.๐๐	๑	๒	๓	๒.๘๐	๑๓.๗๕
๑๓) ระบบการทำงานที่เอื้อประโยชน์ร่วมกันระหว่างปัจเจกบุคคลกับองค์กร	๕.๐๐	๐		๕	๕.๐๐	๕.๐๐
<b>น้ำหนักรวม</b>	<b>๑๐๐.๐๐</b>	<b>ค่าคะแนนเฉลี่ยที่ได้</b>				<b>๙๑.๗๐</b>

ส่วนที่ ๑ สรุปผลการบริหารทรัพยากรบุคคลประจำปีของส่วนราชการในสังกัด  
ตามกรอบมาตรฐานความสำเร็จด้านการบริหารทรัพยากรบุคคล (HR Scorecard)

มิติที่ ๑ ความสอดคล้องเชิงยุทธศาสตร์

๑.๑ แผนกลยุทธ์การบริหารทรัพยากรบุคคล

(โปรดใส่เครื่องหมาย ✓ ลงในช่องของส่วนราชการระดับกรมที่มีแผนกลยุทธ์ด้าน HR ที่สอดคล้องกับการขับเคลื่อนยุทธศาสตร์ของกระทรวง)

ประเด็นยุทธศาสตร์ ของกระทรวง	ส่วนราชการระดับกรม ที่มีแผนกลยุทธ์การบริหารทรัพยากรบุคคล สอดคล้องกับการขับเคลื่อนยุทธศาสตร์กระทรวง			
	สำนักงานปลัดกระทรวง	กรมวิทยาศาสตร์ บริการ	สำนักงาน ปรมาณู เพื่อสันติ	สำนักงาน การวิจัยแห่งชาติ
ประเด็นที่ ๑ เฉพาะนวัตกรรมเพื่ออนาคตและพัฒนากำลังคน ด้านวิทยาศาสตร์ เทคโนโลยีและนวัตกรรม	✓	✓	✓	✓
ประเด็นที่ ๒ บริหารจัดการงานวิจัยพัฒนาและนวัตกรรมใน สาขาเป้าหมาย	✓	✓	✓	✓
ประเด็นที่ ๓ ขับเคลื่อนโครงการวิทยาศาสตร์ เทคโนโลยีและ นวัตกรรมขนาดใหญ่และโครงการพื้นฐาน	✓	✓	✓	✓
ประเด็นที่ ๔ พัฒนาพื้นที่เพื่อนวัตกรรม	✓	✓	✓	✓
ประเด็นที่ ๕ ผลักดันเทคโนโลยีและนวัตกรรมเพื่อเศรษฐกิจ ดิจิทัล และสิ่งแวดล้อม	✓	✓	✓	✓

## ๑.๒ การบริหารจัดการอัตราค่าจ้าง

รายการ	คะแนนประเมินตนเองของส่วนราชการระดับกรม				ผลรวม คะแนน เฉลี่ย
	สำนักงาน ปลัดกระทรวง	กรม วิทยาศาสตร์ บริการ	สำนักงาน ปรมาณู เพื่อสันติ	สำนักงาน การวิจัย แห่งชาติ	
๑) แผนอัตราค่าจ้างของส่วนราชการ	๓	๒	๓	๒	๒.๐๐
๒) แผนสรรหา บรรจุ และแต่งตั้ง	๑	๒	๓	๒	๑.๖๐
๓) แผนบริหารจัดการกลุ่มบุคลากรที่มี ทักษะ หรือสมรรถนะสูงเพื่อเตรียม และพัฒนาอย่างเป็นระบบ	๒	๒	๓	๓	๒.๐๐
๔) แผนการสร้างและพัฒนาผู้บริหารทุก ระดับเพื่อสร้างความต่อเนื่องในการ บริหารราชการ	๒	๑	๓	๓	๑.๘๐
<b>ผลรวมคะแนนถ่วงน้ำหนัก</b>	<b>๑๕.๐๐</b>	<b>๑๓.๗๕</b>	<b>๒๐.๐๐</b>	<b>๑๗.๕๐</b>	<b>๑๓.๒๕</b>

## มิติที่ ๒ ประสิทธิภาพของการบริหารทรัพยากรบุคคล

รายการ	คะแนนประเมินตนเองของส่วนราชการระดับกรม				ผลรวม คะแนน เฉลี่ย
	สำนักงาน ปลัดกระทรวง	กรม วิทยาศาสตร์ บริการ	สำนักงาน ปรมาณู เพื่อสันติ	สำนักงาน การวิจัย แห่งชาติ	
๕) สัดส่วนค่าใช้จ่ายด้านการบริหาร ทรัพยากรบุคคลมีความเหมาะสม และสะท้อนผลิตภาพของบุคลากร (Productivity)	๑	๓	๒	๓	๑.๘๐
๖) ฐานข้อมูลด้านการบริหาร ทรัพยากรบุคคลมีความถูกต้อง พร้อมที่จะนำไปใช้ ประโยชน์อยู่เสมอ	๒	๓	๓	๓	๒.๒๐
๗) การพัฒนาระบบสารสนเทศเพื่อ สนับสนุนกระบวนการบริหาร ทรัพยากรให้มีประสิทธิภาพยิ่งขึ้น	๒	๓	๓	๓	๒.๒๐
<b>ผลรวมคะแนนถ่วงน้ำหนัก</b>	<b>๑๑.๑๑</b>	<b>๑๗.๗๘</b>	<b>๑๗.๗๘</b>	<b>๒๐.๐๐</b>	<b>๑๓.๗๘</b>



รายการ	คำเป้าหมาย			ผลลัพธ์ที่ได้
	ขั้นต้น	ขั้นกลาง	ขั้นสูง	
<p>๖. การพัฒนาองค์การสู่ดิจิทัล : งานบริการทดสอบวัสดุดิบและผลิตภัณฑ์ และ สอบเทียบเครื่องมือและอุปกรณ์วัด</p>	<p>ออกเอกสารเป็นกระดาษ พร้อมกับจัดส่งให้ผู้รับบริการ (แทนการให้มารับเอกสาร ณ สำนักงาน)</p>	<p>ออกเอกสารเป็นเอกสาร อิเล็กทรอนิกส์ (e-Licence/ e-Certificate/ e-Document) ผ่านทาง mobile หรือ Website</p>	<p>ออกเอกสารเป็น เอกสารอิเล็กทรอนิกส์ (e-Licence/ e-Certificate/ e-Document) ตาม มาตรฐาน ETDA ผ่าน ทาง mobile หรือ Website และสามารถ ผู้รับบริการสามารถ print out เอกสารได้</p>	<p>๖. ได้ดำเนินการปรับปรุงกระบวนการและระบบงานการ ให้บริการทดสอบ สอบเทียบในส่วนของการทำงานผลการ ทดสอบเทียบ ที่ใช้งานอยู่ในปัจจุบันให้รองรับการแปลง เอกสารในรูปแบบกระดาษเป็นระบบดิจิทัล และพัฒนาระบบ สารสนเทศเพิ่มเติมในส่วนของการทำงานที่มีชื่อดิจิทัลของ กรมวิทยาศาสตร์บริการ ก่อหน้าเข้ารับสารสนเทศ และพัฒนา ส่วนผู้ใช้งานให้สามารถเข้ามาตรวจสอบเอกสารผลการทดสอบ และ Download ไปใช้งานได้ด้วยตนเอง และเนื่องจากความ ซับซ้อน และรูปแบบของรายงานผลการทดสอบที่มีความ หลากหลาย ทำให้การพัฒนาสารสนเทศเพื่อให้สามารถ จัดทำและออกรายงานผลการทดสอบจากระบบโดย นักวิทยาศาสตร์ได้และประหยัดมีชื่ออิเล็กทรอนิกส์ของ นักวิทยาศาสตร์เป็นผู้ออกรายงานต่ออายุเวลาในการพัฒนา และปรับปรุงกระบวนการที่เกี่ยวข้อง ทำให้การดำเนินการเพื่อออก เอกสารในรูปแบบอิเล็กทรอนิกส์ ตามมาตรฐาน ETDA ยังไม่ สามารถดำเนินการได้ภายในปีงบประมาณ พ.ศ. ๒๕๖๔</p>
<p>๗. ผลการประเมินสถานะการเป็นระบบ ราชการ 4.0 (PMQA 4.0)</p>	<p>๒๔๐ คะแนน</p>	<p>๓๕๐ คะแนน</p>	<p>๓๒๗.๖๗ คะแนน</p>	



## ๒.๑.๕ สำนักงานการวิจัยแห่งชาติ

	หน่วยวัด	เป้าหมาย	ผลลัพธ์	ร้อยละการเปลี่ยนแปลง (+/-)
๑. การจัดทำฐานข้อมูลกลุ่มกำลังคนศักยภาพสูง	ระดับความสำเร็จ	เป้าหมายมาตรฐาน	เป้าหมายมาตรฐาน	-
๒. อันดับความสามารถทางการแข่งขันด้าน Scientific Infrastructure ของประเทศไทย ตามการจัดอันดับของ IMD (ภาพรวม)	อันดับ	๓๗	๓๖	
๓. ร้อยละของจำนวนเงินทุนที่ใช้การสนับสนุนโครงการวิจัยฯ เทียบกับจำนวนเงินทุนที่ได้รับจัดสรรจากกองทุนส่งเสริมวิทยาศาสตร์ วิจัยและนวัตกรรม	ร้อยละ	๘๗.๕๐	๙๑.๑๑	
๔. ความสำเร็จของการจัดทำมาตรฐานการวิจัยและจริยธรรมการวิจัย	ระดับความสำเร็จ	เป้าหมายมาตรฐาน	เป้าหมายขั้นต้น	+
๕. ความสำเร็จในการดำเนินงานเพื่อบรรลุเป้าหมายของการปรับปรุงโครงสร้างการแบ่งส่วนราชการ	ระดับความสำเร็จ	เป้าหมายมาตรฐาน	เป้าหมายมาตรฐาน	-
๖. การสร้างนวัตกรรมในการปรับปรุงกระบวนการงาน (E-service) งานขอรับใบอนุญาตใช้สิทธิ์เพื่องานทางวิทยาศาสตร์ และงานขอรับใบอนุญาตผลิตสัตว์เพื่องานวิทยาศาสตร์	ระดับความสำเร็จ	เป้าหมายมาตรฐาน	เป้าหมายมาตรฐาน	-
๗. การประเมินสถานะของหน่วยงานในการเป็นระบบราชการ ๔.๐ (PMQA ๔.๐)	คะแนน	๓๒๕	๓๖๓.๑๖	
๘. ความสำเร็จในการจัดทำข้อมูลการอุดมศึกษา ฐานข้อมูลมาตรฐานการอุดมศึกษา และฐานข้อมูลด้านวิทยาศาสตร์ วิจัยและนวัตกรรมของประเทศ	ระดับความสำเร็จ	-	-	

## ๒.๒ ด้านประสิทธิภาพ

### ๒.๒.๑ การบริหารกำลังคน

#### ๑) ข้อมูลข้าราชการของส่วนราชการในสังกัด

รายการ	สำนักงานปลัดกระทรวง การอุดมศึกษา วิทยาศาสตร์ วิจัยและนวัตกรรม			สำนักงานรัฐมนตรี		
	กรอบที่มี	จำนวน (คน)	อัตราว่าง	กรอบที่มี	จำนวน (คน)	อัตราว่าง
บริหาร	๗	๕	๒๘.๕๗	๐	๐	๐
อำนวยการ	๑๒	๑๑	๘.๓๓	๑	๑	๐.๐๐
วิชาการ	๔๗๑	๔๑๒	๑๒.๕๓	๑๓	๑๒	๗.๖๙
ทั่วไป	๖๖	๕๑	๒๒.๗๓	๑	๑	๐.๐๐
รวม	๕๕๖	๔๗๙	๑๓.๘๕	๑๕	๑๔	๖.๖๗

รายการ	กรมวิทยาศาสตร์บริการ			สำนักงานปรมาณูเพื่อสันติ			สำนักงานการวิจัยแห่งชาติ		
	กรอบที่มี	จำนวน (คน)	อัตราว่าง	กรอบที่มี	จำนวน (คน)	อัตราว่าง	กรอบที่มี	จำนวน (คน)	อัตราว่าง
บริหาร	๓	๓	๐.๐๐	๓	๓	๐.๐๐	๓	๒	๓๓.๓๓
อำนวยการ	๕	๔	๒๐.๐๐	๕	๕	๐.๐๐	๘	๔	๕๐.๐๐
วิชาการ	๓๐๗	๒๓๕	๒๓.๔๕	๑๘๔	๑๕๕	๑๕.๗๖	๑๕๓	๑๑๗	๒๓.๕๓
ทั่วไป	๕๖	๓๗	๓๓.๙๓	๕๖	๔๖	๑๗.๘๖	๖๔	๓๒	๕๐.๐๐
รวม	๓๗๑	๒๗๙	๒๔.๘๐	๒๔๘	๒๐๙	๑๕.๗๓	๒๒๘	๑๕๕	๓๒.๐๒

รายการ	ผลรวม		
	กรอบที่มี	จำนวน (คน)	อัตราว่าง
บริหาร	๑๖	๑๓	๒๓.๕๓
อำนวยการ	๓๑	๒๕	๑๙.๓๕
วิชาการ	๑,๑๒๘	๙๓๑	๑๗.๔๖
ทั่วไป	๒๔๓	๑๖๗	๓๑.๒๘
รวม	๑,๔๑๘	๑,๑๓๖	๑๙.๘๙

๒) ข้อมูลโครงสร้างอายุข้าราชการของส่วนราชการในสังกัด

ช่วงอายุ (ปี)	จำนวนข้าราชการ (คน)											
	สำนักงานปลัดกระทรวง		สำนักงานรัฐมนตรี		กรมวิทยาศาสตร์บริการ		สำนักงานเพื่อสันติ		สำนักงานการวิจัยแห่งชาติ		ผลรวม (คน)	
	ผู้หญิง	ผู้ชาย	ผู้หญิง	ผู้ชาย	ผู้หญิง	ผู้ชาย	ผู้หญิง	ผู้ชาย	ผู้หญิง	ผู้ชาย	ผู้หญิง	ผู้ชาย
<= ๒๔	๐	๐	๐	๐	๐	๐	๐	๐	๒	๐	๒	๐
๒๕-๒๙	๑๐	๔	๐	๐	๖	๐	๙	๑๐	๒	๑	๒๗	๑๕
๓๐-๓๔	๕๐	๑๙	๑	๑	๑๗	๓	๑๖	๕	๘	๖	๙๒	๓๔
๓๕-๓๙	๘๙	๒๒	๐	๓	๓๒	๑๔	๑๘	๑๖	๒๒	๗	๑๖๑	๖๒
๔๐-๔๔	๕๗	๒๖	๒	๑	๑๙	๒๒	๒๕	๒๒	๑๙	๖	๑๒๒	๗๗
๔๕-๔๙	๕๐	๒๗	๑	๐	๔๐	๑๗	๒๑	๑๘	๑๘	๕	๑๓๐	๖๗
๕๐-๕๔	๔๙	๙	๒	๐	๑๘	๑๙	๑๓	๑๖	๒๐	๔	๑๐๒	๔๘
>=๕๕	๕๔	๑๓	๓	๐	๒๑	๑๖	๑๐	๑๐	๒๙	๖	๑๑๗	๕๕
รวม	๓๕๙	๑๒๐	๙	๕	๑๕๓	๙๑	๑๑๒	๙๗	๑๒๐	๓๕	๗๕๓	๓๔๘



๒.๒.๒ การใช้จ่ายงบประมาณ

รายการ	สำนักงานปลัดกระทรวง		กรมวิทยาศาสตร์บริการ		สำนักงานปรมาณูเพื่อสันติ		สำนักงานการวิจัยแห่งชาติ	
	มูลค่า	สัดส่วน	มูลค่า	สัดส่วน	มูลค่า	สัดส่วน	มูลค่า	สัดส่วน
๑) งบประมาณตาม พ.ร.บ.งบประมาณรายจ่ายประจำปี (ล้านบาท)								
งบประมาณรวมของส่วนราชการ	๘,๑๒๔.๒๔๕๕๘	๑๐๐	๔๐๕.๒๔๒๑		๔๔๓,๕๒๔๔๐๐	๑๐๐.๐๐	๗๘๙,๕๙๔,๐๐๐	๑๐๐
งบประมาณรายจ่ายประเภทบุคคลากร	๗๔๐.๓๙๙๕	๙.๑๑	๑๘๖.๗๑๑๙		๑๑๗,๗๙๖,๓๐๐	๒๖.๕๖	๑๐๙,๒๖๔,๐๐๐	๑๓.๘๔
๒) ข้อมูลรายงานต้นทุนรวม (เบิกจ่ายจริง)			๓๕๓.๕๓๙๓	๑๐๐				
ค่าใช้จ่ายบุคลากร			๑๗๖.๗๗๖๔		๑๑๗,๐๘๒,๒๖๙.๙๕	๓๓.๙๒	๑๔๗,๔๓๗,๒๑๐.๗๘	๓.๔๕
ค่าใช้จ่ายด้านการฝึกอบรม			อยู่ระหว่างดำเนินการ		๒,๐๓๔,๔๙๕.๔๐	๐.๕๙	๑๓,๖๗๖,๕๔๔.๓๙	๐.๓๒
ค่าใช้จ่ายเดินทาง			อยู่ระหว่างดำเนินการ		๙๕๙,๕๒๓.๐๐	๐.๒๘	๓,๒๐๙,๕๑๙.๘๒	๐.๐๘
ค่าตอบแทนใช้สอยวัสดุและค่าสาธารณูปโภค			อยู่ระหว่างดำเนินการ		๒๘,๐๙๕,๘๕๕.๖๘	๘.๑๔	๑๕๐,๑๑๓,๔๑๒.๔๒	๓.๕๒
ค่าเสื่อมราคาและค่าตัดจำหน่าย			อยู่ระหว่างดำเนินการ		๑๓๓,๙๓๕,๔๙๕.๗๔	๓๘.๘๐	๑๑,๔๗๙,๒๑๘.๑๒	๐.๒๗
ค่าใช้จ่ายเงินอุดหนุน			๒.๕๘๐๑		๖๓,๐๕๕,๘๗๐.๑๔	๑๘.๒๗	๓,๙๔๓,๗๑๔,๑๙๕.๒๔	๙๒.๓๗
ต้นทุนในการผลิตอื่น					๐.๐๐	๐.๐๐	๐.๐๐	๐.๐๐
- รายจ่ายอื่น			๑๑.๙๔๕๒					
- งบลงทุน			๖๖.๕๗๐๙					
รวมต้นทุนผลผลิต	๐.๐๐		อยู่ระหว่างดำเนินการ		๓๔๕,๑๖๓,๕๐๙.๙๑	๑๐๐.๐๐		

รายการ	สำนักงาน ปลัดกระทรวง	กรมวิทยาศาสตร์ บริการ	สำนักงานปรมาณูเพื่อ สันติ	สำนักงานการวิจัย แห่งชาติ
๓) ข้อมูลรายงานต้นทุนกิจกรรม เกี่ยวกับบุคลากร				
ต้นทุนรวมด้านบริหารบุคลากร (บาท)		ระหว่างดำเนินการ	๑๐๙,๒๖๕.๕๐	๒,๗๑๕,๕๕๘.๗๑
จำนวนบุคลากรที่ใช้คำนวณ (คน)		“	๓๒๙.๐๐	๔๒๙.๐๐
ต้นทุนต่อหน่วยด้านบริหาร บุคลากร		“	๓๓๒.๑๑	๖,๓๒๙.๙๗
ต้นทุนด้านการพัฒนาทรัพยากร บุคคล		“	๑,๓๕๗,๒๖๑.๐๐	๔,๘๗๒,๑๔๙.๒๔
จำนวนชั่วโมง/คนการฝึกอบรม		“	๒,๗๐๘.๐๐	๔๙,๘๗๖.๐๐
ต้นทุนต่อหน่วยด้านการพัฒนา ทรัพยากรบุคคล		“	๕๐๑.๒๐	๙๗.๖๙

๒.๓ สรุปปัญหาหรือประเด็นท้าทายของการบริหารทรัพยากรบุคคลในภาพรวมของกระทรวงและ  
แนวทางการป้องกันและแก้ไขปัญหในระยะ ๑ - ๓ ปีข้างหน้า

สำนักงานปลัดกระทรวงการอุดมศึกษา วิทยาศาสตร์ วิจัยและนวัตกรรม

เนื่องจากสถานการณ์การแพร่ระบาดของเชื้อไวรัสโคโรนาสายพันธุ์ใหม่ ๒๐๑๙ (COVID-๑๙) ซึ่งเป็น  
ปัจจัยภายนอกที่ไม่สามารถควบคุมได้ ส่งผลให้การดำเนินโครงการตามแผนกลยุทธ์การบริหารทรัพยากรบุคคล  
ในปีงบประมาณ พ.ศ. ๒๕๖๔ ในบางโครงการไม่สามารถดำเนินการได้ตามแผนที่กำหนดไว้ รวมถึงส่งผลให้  
การเบิกจ่ายงบประมาณในการดำเนินโครงการดังกล่าวไม่เป็นไปตามที่กำหนดด้วย ดังนั้น กลุ่มบริหารทรัพยากร  
บุคคล สำนักงานปลัดกระทรวงการอุดมศึกษา วิทยาศาสตร์ วิจัยและนวัตกรรม จึงได้ดำเนินการปรับแผน  
ปฏิบัติการ ประจำปีงบประมาณ พ.ศ. ๒๕๖๕ ให้สอดคล้องกับสถานการณ์ที่เกิดขึ้น เพื่อให้การดำเนินการ  
โครงการต่าง ๆ เป็นไปได้ด้วยความเรียบร้อยและเหมาะสม และจะเร่งรัดดำเนินการกิจกรรมที่ไม่สามารถ  
ดำเนินการได้ในปีงบประมาณ พ.ศ.๒๕๖๕ ต่อไป

**กรมวิทยาศาสตร์บริการ**

๑) ปัญหาเรื่องความต่อเนื่องของการสืบทอดตำแหน่งเนื่องจาก

(๑) อำนาจการตัดสินใจในการสรรหาและคัดเลือก รวมทั้งในการแต่งตั้งในระดับอำนวยการและบริหารอยู่ในระดับที่สูงกว่ากรม

(๒) ตำแหน่งหัวหน้างานลงมายังเตรียมให้มีประสบการณ์ทำงานหลากหลายได้ค่อนข้างจำกัด เนื่องจากเป็นเรื่องวิชาการเฉพาะด้านที่ต้องใช้ความรู้ความสามารถรวมทั้งงานที่มีความลึกซึ้งในเนื้อหาสาระของงาน

๒) ปัจจุบันข้าราชการมีการลาออก โอน เนื่องจากกรมวิทยาศาสตร์บริการอยู่ระหว่างการเตรียมปรับเปลี่ยนสถานะจากส่วนราชการไปเป็นองค์การมหาชน จึงจำเป็นต้องบริหารจัดการบุคคลภายในองค์กร เพื่อให้บุคลากรที่พร้อมปรับเปลี่ยนสถานะ โดยเฉพาะจากข้าราชการเป็นพนักงานขององค์การมหาชนให้มากที่สุด และให้มีข้าราชการที่ไม่ประสงค์จะปรับเปลี่ยนสถานภาพน้อยที่สุด เพื่อการบริหารจัดการทรัพยากรบุคคลให้เป็นไปด้วยความเรียบร้อย และประโยชน์สูงสุดต่อประเทศ

**สำนักงานปรมาณูเพื่อสันติ**

๑) ขาดความต่อเนื่องในการปฏิบัติงาน เนื่องจากมีการลาออกและโอนไปยังส่วนราชการอื่น ด้วยเหตุสอบบรรจุที่ใหม่ได้หรือกลับภูมิลำเนา ซึ่งทำให้กลุ่มงานขาดกำลังในการปฏิบัติงาน และกลุ่มการเจ้าหน้าที่ต้องเร่งรัดการดำเนินการสรรหาบุคคล ซึ่งเป็นการดำเนินการที่มีกำหนดระยะเวลาพอสมควร

๒) เนื่องด้วยสถานการณ์การแพร่ระบาดของโรคติดเชื้อไวรัสโคโรนา ๒๐๑๙ (COVID-๑๙) ทำให้แผนการสรรหาบุคลากรโดยการสอบแข่งขัน ต้องชะลอการดำเนินการไปเป็นเวลานาน ไม่ทันต่อความต้องการของกลุ่มงาน

๓) ระเบียบ หลักเกณฑ์และวิธีการที่ ก.พ. กำหนด มีการปรับปรุงใหม่ ทำให้กลุ่มการเจ้าหน้าที่ต้องมีการปรับปรุงประกาศหรือหลักเกณฑ์ที่เกี่ยวข้องให้สอดคล้องกัน โดยต้องใช้เวลาและค่าใช้จ่ายในการทำความเข้าใจระเบียบกฎหมายที่เกี่ยวข้องเป็นอย่างดี จึงจำเป็นต้องใช้ระยะเวลาในการทำความเข้าใจกับเจ้าหน้าที่ผู้ปฏิบัติงานให้เป็นไปในแนวทางเดียวกันด้วย

**สำนักงานการวิจัยแห่งชาติ**

๑) หน่วยงานมีการปรับเปลี่ยนบทบาท ภารกิจ และอำนาจหน้าที่ตามพระราชบัญญัติระเบียบบริหารราชการกระทรวงการอุดมศึกษา วิทยาศาสตร์ วิจัยและนวัตกรรม พ.ศ. ๒๕๖๓ และตามกฎกระทรวงแบ่งส่วนราชการสำนักงานการวิจัยแห่งชาติ กระทรวงการอุดมศึกษา วิทยาศาสตร์ วิจัยและนวัตกรรม พ.ศ. ๒๕๖๔ ส่งผลให้มีการปรับโครงสร้างขององค์กร และจัดอัตรากำลัง เพื่อรองรับภารกิจใหม่

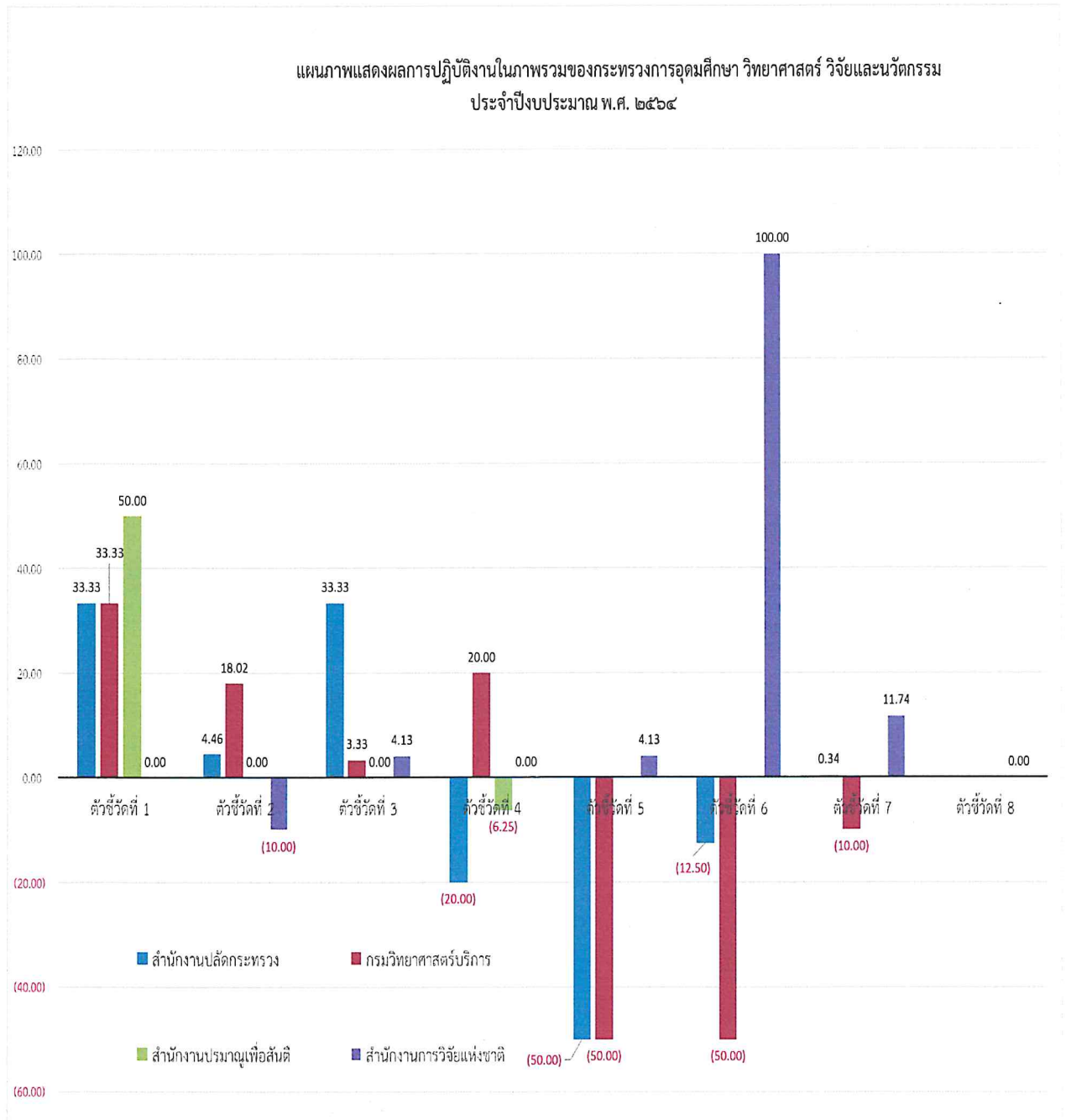
๒) เนื่องจากสถานการณ์การแพร่ระบาดของโรคติดเชื้อไวรัสโคโรนา ๒๐๑๙ (COVID-19) อย่างต่อเนื่องและหลายพื้นที่ ทำให้ไม่สามารถดำเนินการสอบแข่งขันเพื่อบรรจุบุคคลเข้ารับราชการได้ตามแผนดำเนินงานตามที่กำหนดไว้ ส่งผลให้ไม่มีการบรรจุบุคคลเข้ารับราชการทดแทนในตำแหน่งที่ว่างลง



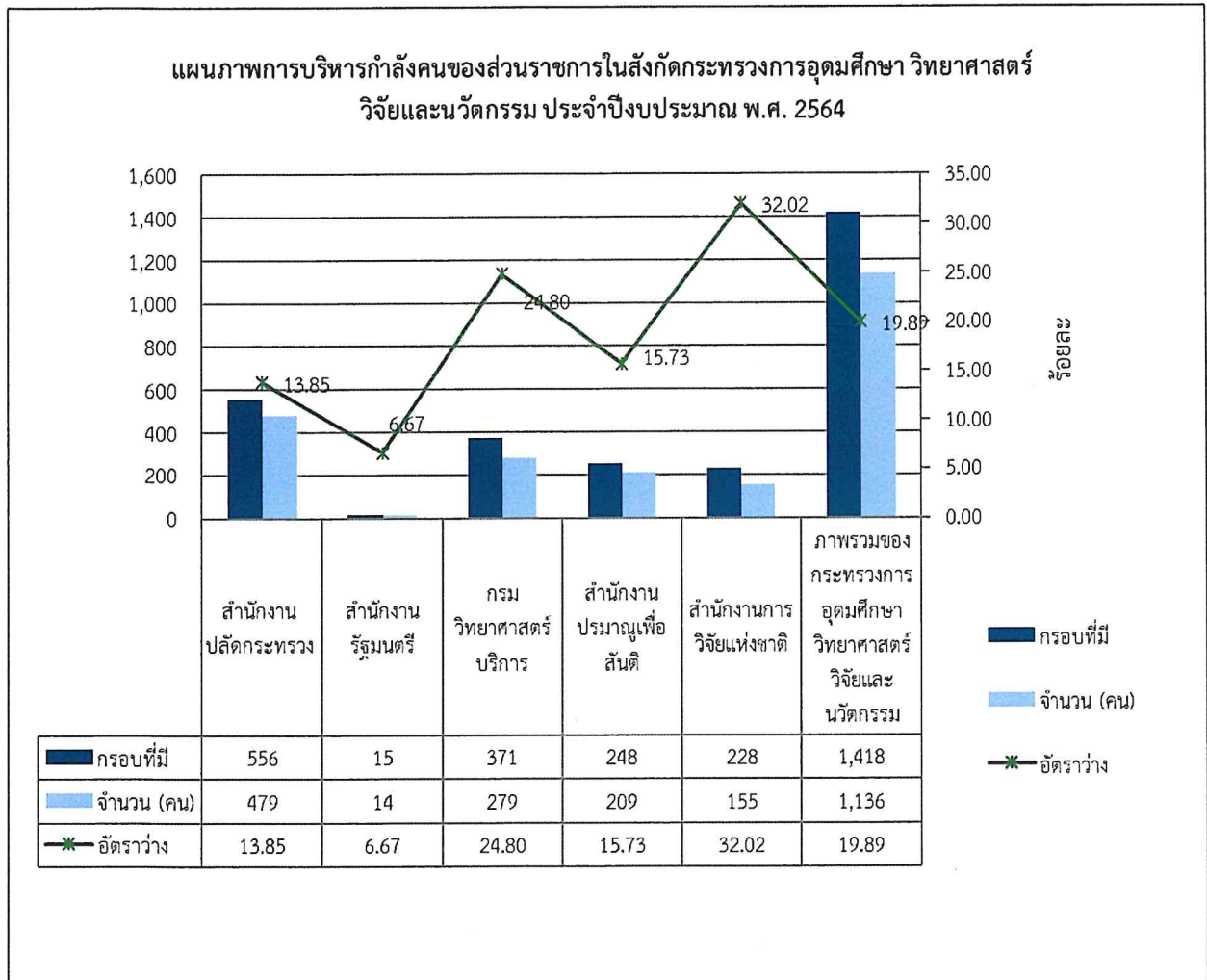
### ส่วนที่ ๓ ภาคผนวก

- ๓.๑ แผนภาพแสดงผลการปฏิบัติราชการในภาพรวมของกระทรวง (ข้อมูลจากหัวข้อ ๒.๑)
- ๓.๒ แผนภาพแสดงการบริหารกำลังคนของส่วนราชการในสังกัด (ข้อมูลจากหัวข้อ ๒.๒.๑ ข้อ ๑)
- ๓.๓ แผนภาพพีรามิดข้าราชการจำแนกตามช่วงอายุของส่วนราชการในสังกัด (ข้อมูลจากหัวข้อ ๒.๒.๑ ข้อ ๓)
- ๓.๔ แผนภาพแสดงการใช้จ่ายงบประมาณของส่วนราชการในสังกัด (ข้อมูลจากหัวข้อ ๒.๒.๒)
  - ต้นทุนกิจกรรมของหน่วยการเจ้าหน้าที่

๓.๑ แผนภาพแสดงผลการปฏิบัติราชการในภาพรวมของกระทรวง (ข้อมูลจากหัวข้อ ๒.๑)

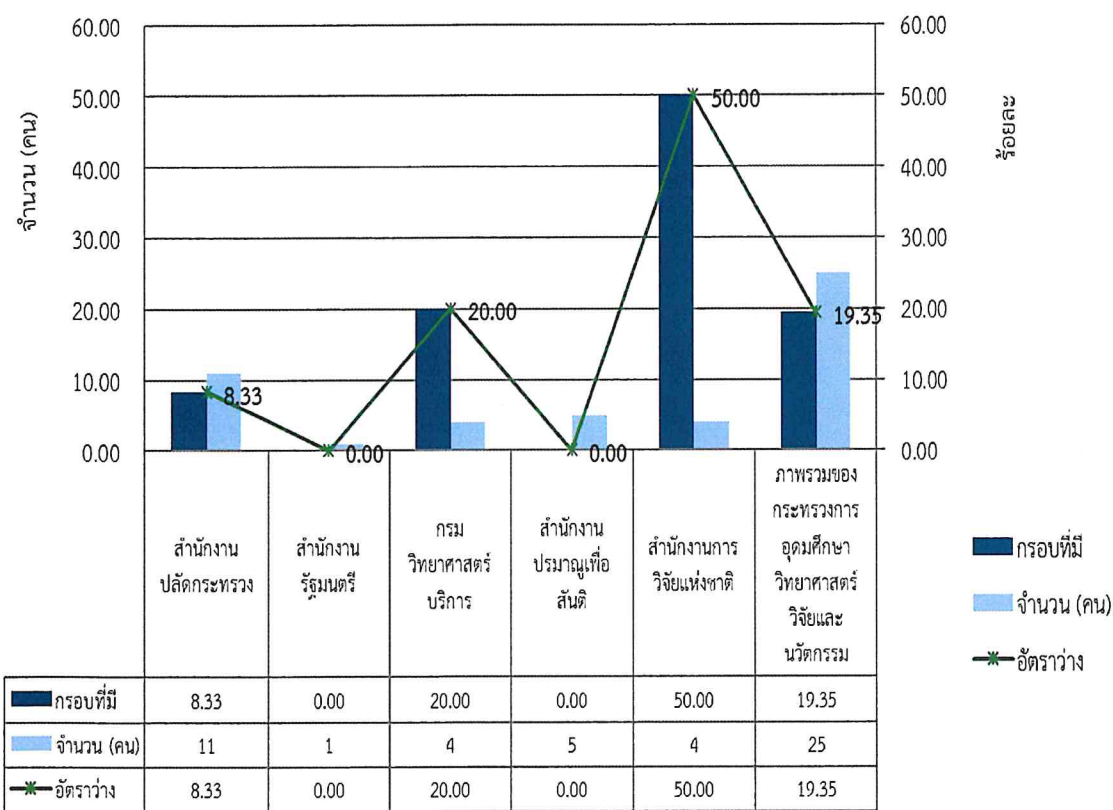


๓.๒ แผนภาพแสดงการบริหารกำลังคนของส่วนราชการในสังกัดกระทรวงการอุดมศึกษา วิทยาศาสตร์ วิจัยและนวัตกรรม ประจำปีงบประมาณ พ.ศ. 2564

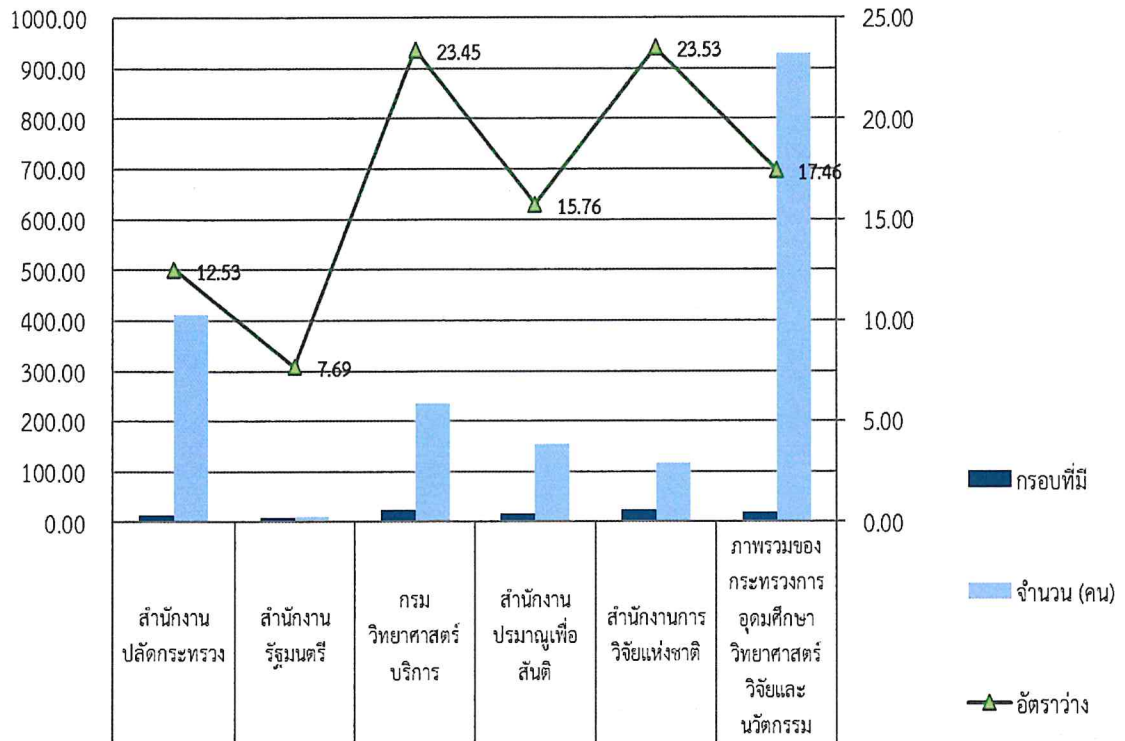




แผนภาพการบริหารตำแหน่งอำนวยการของส่วนราชการในสังกัดกระทรวงการอุดมศึกษา วิทยาศาสตร์ วิจัย และนวัตกรรม ประจำปีงบประมาณ พ.ศ. 2564

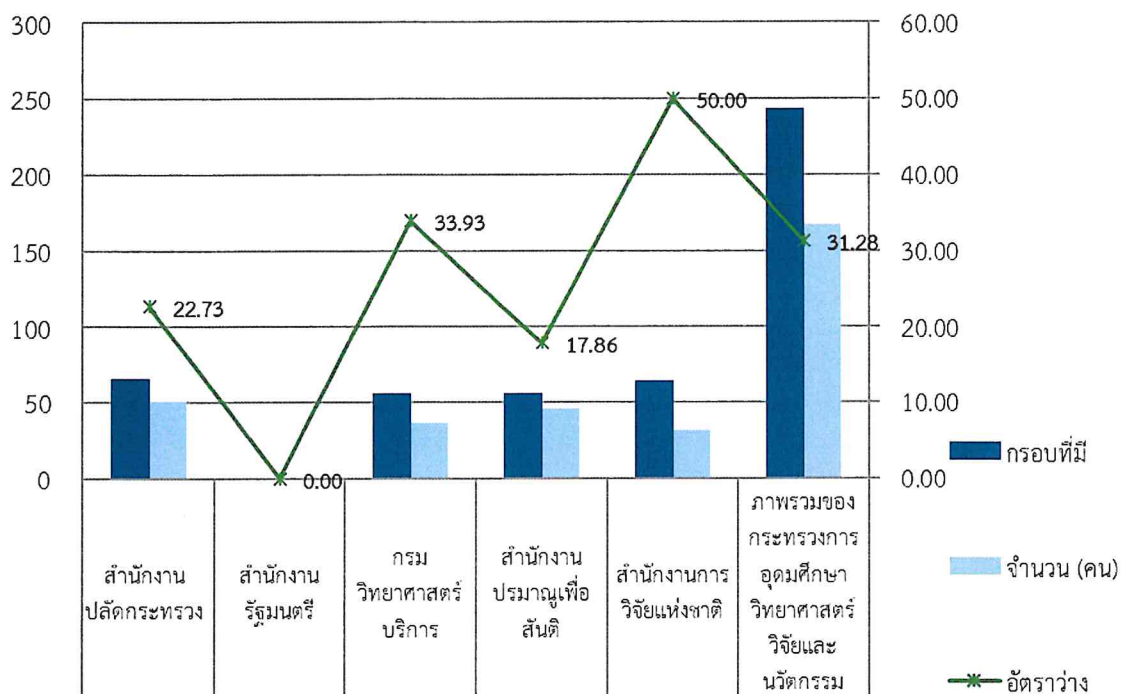


แผนภาพการบริหารตำแหน่งวิชาการของส่วนราชการในสังกัดกระทรวงการอุดมศึกษา  
วิทยาศาสตร์ วิจัยและนวัตกรรม ประจำปีงบประมาณ พ.ศ. 2564



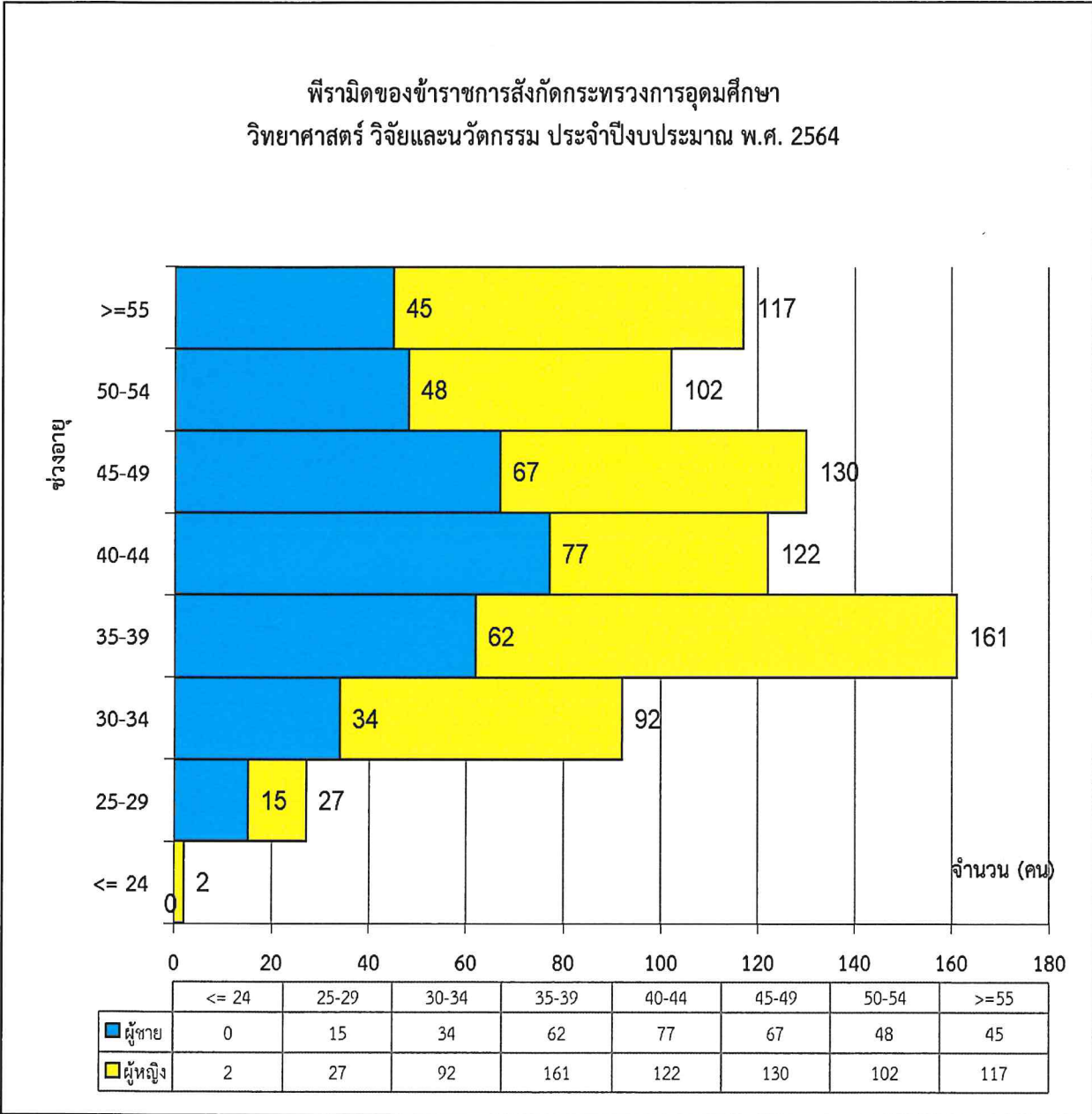
■ กรอบที่มี	๑๒,๕๓	๗,๖๙	๒๓,๔๕	๑๕,๗๖	๒๓,๕๓	๑๗,๔๖
■ จำนวน (คน)	๔๑๒	๒๒	๒๓๕	๑๕๕	๑๑๗	๕๓๑
▲ อัตราว่าง	๑๒,๕๓	๗,๖๙	๒๓,๔๕	๑๕,๗๖	๒๓,๕๓	๑๗,๔๖

แผนภาพการบริหารตำแหน่งทั่วไปของส่วนราชการในสังกัดกระทรวงการอุดมศึกษา  
วิทยาศาสตร์ วิจัยและนวัตกรรม ประจำปีงบประมาณ พ.ศ. 2564



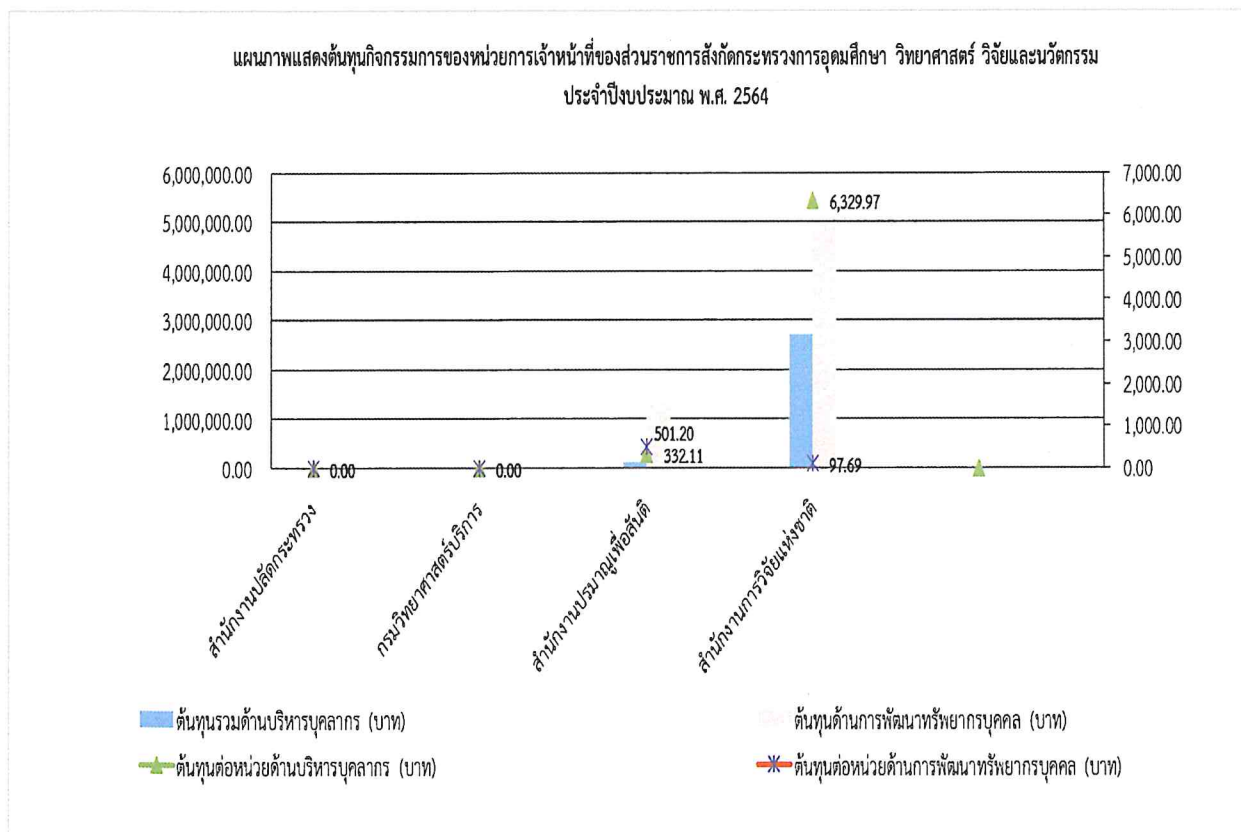
กรอบที่มี	66	1	56	56	64	243
จำนวน (คน)	51	1	37	46	32	167
อัตราว่าง	22.73	0.00	33.93	17.86	50.00	31.28

๓.๓ แผนภาพพีระมิดข้าราชการจำแนกตามช่วงอายุของส่วนราชการในสังกัด (ข้อมูลจากหัวข้อ ๒.๒.๑ ข้อ ๓)



๓.๔ แผนภาพแสดงการใช้จ่ายงบประมาณของส่วนราชการในสังกัด (ข้อมูลจากหัวข้อ ๒.๒.๒)

- ต้นทุนกิจกรรมของหน่วยการเจ้าหน้าที่



หมายเหตุ : สำนักงานปลัดกระทรวงการอุดมศึกษาฯ และ กรมวิทยาศาสตร์บริการ อยู่ระหว่างการดำเนินการรวบรวมข้อมูล เนื่องจากอยู่ระหว่างการปรับปรุงโครงสร้างกระทรวง